



ENGINE

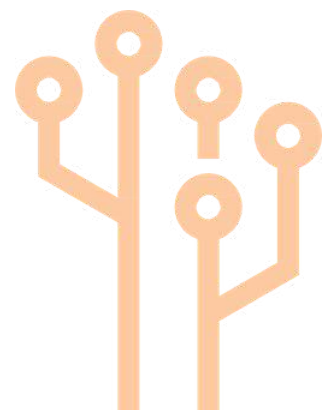
ΕΝΗΜΕΡΩΤΙΚΟ ΔΕΛΤΙΟ

Ιανουάριος 2026 (Αρ. 2)

*Διαμορφώνοντας το μέλλον της
αγροτικής επιχειρηματικότητας
και καινοτομίας μέσω της εκπαίδευσης*



**Co-funded by
the European Union**



Εισαγωγή



ENGINE
Education for Rural
Entrepreneurship
& Innovation

Πρωτόηση της Αγροτικής Επιχειρηματικότητας και Καινοτομίας: Ενημερώσεις Έργου από την ENGINE

Η βιωσιμότητα, η πολυλειτουργικότητα, η ενδογένεια, η επιχειρηματικότητα και η καινοτομία αναγνωρίζονται πλέον ευρέως ως βασικοί μοχλοί της αγροτικής ανάπτυξης. Αυτά τα στοιχεία βοηθούν τις αγροτικές περιοχές να ανταποκριθούν στις αναδυόμενες κοινωνικές, οικονομικές και περιβαλλοντικές τάσεις, αντιμετωπίζοντας παράλληλα τις προκλήσεις που είναι εγγενείς στα αγροτικά περιβάλλοντα. Μια ολιστική προσέγγιση στην αγροτική ανάπτυξη βασίζεται στην κινητοποίηση του ενδογενούς δυναμικού – γνώσεων, δεξιοτήτων και πόρων – και στην ευθυγράμμισή του με στοχευμένες πρωτοβουλίες. Σε αυτό το πλαίσιο, η επιχειρηματικότητα και η καινοτομία αποτελούν απαραίτητα εργαλεία για την απελευθέρωση υποαξιοποιημένων ικανοτήτων και την ενίσχυση της τοπικά προσαρμοσμένης ανάπτυξης. Τα ΑΕΙ μπορούν να διαδραματίσουν κρίσιμο ρόλο σχεδιάζοντας ακαδημαϊκά προγράμματα που γεφυρώνουν την εκπαίδευση με τις αγροτικές ανάγκες.

Ενώ πολλά πανεπιστημιακά προγράμματα της ΕΕ δίνουν έμφαση στην επιχειρηματικότητα και την καινοτομία, συχνά παραμένουν αστικά επικεντρωμένα, παραβλέποντας τις προκλήσεις που αφορούν ειδικά την ύπαιθρο. Ως εκ τούτου, υπάρχει σαφής ανάγκη για εκπαίδευση που να αντικατοπτρίζει την πραγματικότητα των αγροτικών περιοχών. Το έργο ENGINE (ENTrepreneurial rural Growth through exchanging of Good practices withIn Network Education), που χρηματοδοτείται από το Erasmus+ (KA220-HED), αντιμετωπίζει αυτό το κενό. Προσδιορίζει το επιχειρηματικό και καινοτόμο δυναμικό των αγροτικών περιοχών και εξετάζει τα τρέχοντα πανεπιστημιακά προγράμματα για να εντοπίσει κενά σε γνώσεις, δεξιότητες και ικανότητες. Στο επίκεντρο του έργου βρίσκεται το EDUPACK – ένα εκπαιδευτικό εργαλείο που έχει σχεδιαστεί για την ενίσχυση της αγροτικής επιχειρηματικότητας και καινοτομίας. Ενσωματώνοντας το EDUPACK στα προγράμματα σπουδών των ΑΕΙ, το ENGINE στοχεύει να εξοπλίσει τους φοιτητές με τις γνώσεις, τις δεξιότητες και τις ικανότητες που χρειάζονται για να προωθήσουν τη βιώσιμη αγροτική ανάπτυξη.

Για να ενημερώνουμε την κοινότητά μας, είμαστε στην ευχάριστη θέση να παρουσιάσουμε το δεύτερο τεύχος του Ενημερωτικού Δελτίου ENGINE. Σε κάθε τεύχος, κοινοποιούμε βασικές ενημερώσεις για τα έργα, τα σημαντικότερα σημεία των συνεργατών και τις περιφερειακές πληροφορίες, υποστηρίζοντας τη διαφάνεια, την ανταλλαγή γνώσεων και τη συνεργασία σε ολόκληρο το οικοσύστημα αγροτικής επιχειρηματικότητας.

Σας προσκαλούμε να διαβάσετε αυτό το τεύχος και να συνεχίσετε το ταξίδι μαζί μας – προωθώντας την καινοτομία, την επιχειρηματικότητα, τη μάθηση και τον βιώσιμο αγροτικό μετασχηματισμό.



Αικατερίνη η Οχιά
Συντονιστής Έργου
Οικονομικό Πανεπιστήμιο
Κρακοβίας

Συγχρηματοδοτείται από την Ευρωπαϊκή Ένωση. Οι απόψεις και οι γνώμες που εκφράζονται είναι, ωστόσο, μόνο του/των συγγραφέα/ων και δεν αντικατοπτρίζουν απαραίτητα εκείνες της Ευρωπαϊκής Ένωσης ή του Fundacja Rozwoju Systemu Edukacji. Ούτε η Ευρωπαϊκή Ένωση ούτε το Fundacja Rozwoju Systemu Edukacji φέρουν ευθύνη για αυτές.



Co-funded by
the European Union



Κύρια σημεία από το έργο ENGINE

Κοιτάζοντας πίσω για να προχωρήσουμε μπροστά

Μέχρι τον Ιούνιο του 2025, η κοινοπραξία ENGINE ολοκλήρωσε με επιτυχία το Πακέτο Εργασίας 2 (ΠΕ2: Δυναμικό Αγροτικής Ανάπτυξης για Καινοτομία και Επιχειρηματικότητα), παρέχοντας το Δυναμικό Αγροτικής Ανάπτυξης για Καινοτομία και Επιχειρηματικότητα - Πλαίσιο Ανάλυσης - έναν πρακτικό, καθολικά εφαρμόσιμο οδηγό με σαφή μεθοδολογία και εργαλεία για τον εντοπισμό της αγροτικής επιχειρηματικότητας και του δυναμικού καινοτομίας. Υποστηρίζει την εκπαίδευση, τον στρατηγικό σχεδιασμό και τη συμμετοχή της κοινότητας βοηθώντας τους χρήστες να αναγνωρίζουν τους αγροτικούς τοπικούς πόρους και τις ευκαιρίες ανάπτυξης, να τους συνδέουν με επιχειρηματικές και κοινωνικές επιχειρηματικές πρωτοβουλίες και να προσδιορίζουν τις βασικές ικανότητες Περιβαλλοντικής και Καινοτομίας που απαιτούνται για την εφαρμογή και την περαιτέρω ανάπτυξή τους. Στην πράξη, το πλαίσιο παρέχει μια βήμα προς βήμα προσέγγιση που επιτρέπει την ανάπτυξη Χαρτών Δυναμικού Αγροτικής Ανάπτυξης.

Με βάση αυτήν τη μεθοδολογία, αναπτύχθηκαν Χάρτες Δυνατοτήτων Αγροτικής Ανάπτυξης για τέσσερις περιφέρειες-εταίρους: Małopolska, Münsterland, Alto Minho και την επαρχία της Foggia, συνδυάζοντας την ανάλυση δεδομένων και πληροφοριών από διαθέσιμες πηγές (συμπεριλαμβανομένων στατιστικών στοιχείων και εκθέσεων) με εκτεταμένες διαβουλεύσεις με ενδιαφερόμενους φορείς της υπαίθρου. Αυτά τα αποτελέσματα χρησιμεύουν πλέον ως η αναλυτική βάση για το Πακέτο Εργασίας 3, διασφαλίζοντας ότι η ανάπτυξη ενός ειδικού μαθήματος και των σχετικών εκπαιδευτικών εργαλείων βασίζεται σταθερά σε πραγματικά περιφερειακά πλαίσια και

[Εξερευνήστε τα αποτελέσματα του WP2](#)



Εξερευνήστε τα αποτελέσματα του ΠΕ2: αποκτήστε πρόσβαση στο Δυναμικό Αγροτικής Ανάπτυξης για Καινοτομία και Επιχειρηματικότητα - Πλαίσιο Ανάλυσης και Χάρτες Δυναμικών Αγροτικής Ανάπτυξης



Co-funded by
the European Union



ΠΕ3

ΠΡΟΕΤΟΙΜΑΣΙΑ ΕΡΓΑΛΕΙΩΝ ΓΙΑ ΕΝΔΙΑΦΕΡΟΜΕΝΟΥΣ ΜΕΡΟΥΣ ΤΟΠΙΚΗΣ ΗΓΕΣΙΑΣ

Τον Ιούνιο του 2025, η κοινοπραξία ENGINE ξεκίνησε το Πακέτο Εργασίας 3 (ΠΕ3: Προετοιμασία Εργαλειοθήκης Ενδιαφερομένων για την Τοπική Ηγεσία), το οποίο θα διαρκέσει έως τον Μάρτιο του 2026. Το ΠΕ3 επικεντρώνεται στην ενίσχυση της διδασκαλίας της επιχειρηματικότητας και της καινοτομίας (E&K) στην τριτοβάθμια εκπαίδευση, καθιστώντας την πιο προσαρμοστική στα αγροτικά περιβάλλοντα και εξοπλίζοντας τους φοιτητές με τις απαραίτητες ικανότητες για να ξεκινήσουν και εξοπλίζοντας τους φοιτητές με τις απαραίτητες ικανότητες στις αγροτικές περιοχές.

Βασιζόμενοι στις γνώσεις από το WP2 και τους Χάρτες Δυνατοτήτων Αγροτικής Ανάπτυξης, οι εταίροι εργάζονται σε τρία αλληλένδετα σκέλη:



αναθεώρηση και σύγκριση προγραμμάτων σπουδών για την Περιβαλλοντική και Κοινωνική Ευθύνη σε συνεργαζόμενα πανεπιστήμια χρησιμοποιώντας ένα κοινό αναλυτικό πλαίσιο, εντοπίζοντας τα δυνατά σημεία και τα κενά και παρέχοντας συστάσεις για βελτιώσεις με αγροτικό προσανατολισμό.



ανάπτυξη ενός τυποποιημένου προφίλ φοιτητή για την προετοιμασία μελλοντικών ηγετών αγροτικής ανάπτυξης στην επιχειρηματικότητα και την καινοτομία (E&I)



χαρτογράφηση των ενδιαφερόμενων μερών της υπαίθρου που μπορούν να υποστηρίξουν ουσιαστικά την εκπαίδευση για την Περιβάλλον και την Καινοτομία και να ενταχθούν στη μαθησιακή διαδικασία.

Τα αποτελέσματα του WP3 θα συγκεντρωθούν στο Πνευματικό Προϊόν 3 - το Εργαλειοθήκη Τοπικής Ηγεσίας και θα συμβάλουν άμεσα στην ανάπτυξη του EDUPACK στο Πακέτο Εργασίας 4 (WP4).



Co-funded by
the European Union

Βασικά αποτελέσματα του ΠΕ3 μέχρι σήμερα



Φόρμουλα για τον Προσδιορισμό και την Αξιολόγηση της Διδασκαλίας της Επιχειρηματικότητας και της Καινοτομίας

Ο τύπος εισάγει ένα κοινό μεθοδολογικό πλαίσιο για το WP3 με τη μορφή ενός δομημένου συνόλου περιγραφικών κριτηρίων. Βοηθά τα συνεργαζόμενα πανεπιστήμια να εντοπίζουν, να επιλέγουν, να αναλύουν και να περιγράφουν τη διδασκαλία της επιχειρηματικότητας και της καινοτομίας (E&I) στο πλαίσιο των προγραμμάτων σπουδών τους και υποστηρίζει επίσης την ανάπτυξη προφίλ φοιτητών και τη χαρτογράφηση των αγροτικών φορέων που μπορούν να συμβάλουν στην εκπαιδευτική διαδικασία. Είναι σημαντικό ότι αυτά τα κριτήρια είναι περιγραφικά και όχι κριτικά – έχουν σχεδιαστεί για να καταγράφουν δομημένες, συγκρίσιμες πληροφορίες χωρίς να κατατάσσουν ή να βαθμολογούν προγράμματα ή να συγκρίνουν την αποτελεσματικότητα της διδασκαλίας μεταξύ πανεπιστημίων. Ο τύπος βασίζεται σε εκτενή βιβλιογραφική ανασκόπηση και σε διαβουλεύσεις με ακαδημαϊκούς καθηγητές και των τεσσάρων συνεργαζόμενων πανεπιστημίων, διασφαλίζοντας ότι τα κριτήρια βασίζονται σε τεκμήρια και είναι σχετικά με διαφορετικά θεσμικά πλαίσια.

Ο τύπος περιλαμβάνει τρία κύρια σύνολα περιγραφικών κριτηρίων, καθένα από τα οποία καλύπτει μια ξεχωριστή διάσταση της εκπαίδευσης για την Εκπαίδευση και την Καινοτομία:



Πηγή: unsplash.com



τα κριτήρια του προγράμματος σπουδών – αυτά τα κριτήρια επιτρέπουν μια δομημένη καταγραφή και συγκριτική περιγραφή των προγραμμάτων σπουδών Εκπαίδευσης και Καινοτομίας (E&I), με προσοχή τόσο στο περιεχόμενο όσο και στην παράδοση. Καλύπτουν τον εκπαιδευτικό τομέα, τις χρησιμοποιούμενες μεθόδους διδασκαλίας, τον πρακτικό προσανατολισμό, τη συνεργασία με το εξωτερικό περιβάλλον, την ανάπτυξη ήπιων δεξιοτήτων, την καλλιέργεια επιχειρηματικής νοοτροπίας, την ενσωμάτωση τοπικών και περιφερειακών πλαισίων, την υιοθέτηση διεπιστημονικών προσεγγίσεων, την ενσωμάτωση στοιχείων επιχειρηματικότητας και καινοτομίας και άλλους σχετικούς θεματικούς τομείς. Στο ΠΕ3, οι εταίροι εφαρμόζουν αυτά τα κριτήρια μέσω μιας δομημένης αυτοαξιολόγησης των δικών τους προγραμμάτων σπουδών, η οποία στη συνέχεια υποστηρίζει τον εντοπισμό των δυνατών σημείων, των περιορισμών και των κενών και στη συνέχεια τη διατύπωση στοχευμένων, βασισμένων σε τεκμήρια συστάσεων για την ενίσχυση της εκπαίδευσης Εκπαίδευσης και Καινοτομίας με προσανατολισμό στην ύπαιθρο, ιδίως σε σχέση με τις ανάγκες σε ικανότητες στην ύπαιθρο που προκύπτουν από τα αποτελέσματα του ΠΕ2.



τα κριτήρια προφίλ φοιτητή – αυτό το σύνολο κριτηρίων υποστηρίζει τον ορισμό ενός εναρμονισμένου προφίλ φοιτητή με επίκεντρο τις ικανότητες. Καλύπτει δέκα βασικούς τομείς ικανοτήτων που σχετίζονται με την αγροτική επιχειρηματικότητα και καινοτομία: επιχειρηματική ικανότητα, ικανότητα καινοτομίας, ικανότητα αγροτικού πλαισίου, ικανότητα μάρκετινγκ, οικονομική ικανότητα και ικανότητα άντλησης κεφαλαίων, ικανότητα επικοινωνίας και διαπραγμάτευσης, ικανότητα βιωσιμότητας, ικανότητα δικτύωσης, ψηφιακή ικανότητα και διαχειριστική ικανότητα, εκφρασμένες με όρους γνώσεων, δεξιοτήτων και στάσεων. Στο WP3, αυτά τα κριτήρια χρησιμοποιούνται για τη σύνταξη και τη σύγκριση των προφίλ φοιτητών των συνεργαζόμενων πανεπιστημίων και για την ενοποίησή τους σε ένα ενιαίο, τυποποιημένο πανευρωπαϊκό Ακαδημαϊκό Προφίλ Αγροτικού Επιχειρηματία.



Co-funded by
the European Union



τα κριτήρια των ενδιαφερόμενων μερών – αυτά τα κριτήρια χωρίζονται σε κριτήρια ταξινόμησης και ποιότητας. Τα κριτήρια ταξινόμησης περιλαμβάνουν τον τύπο των ενδιαφερόμενων μερών, τον τομέα σύμφωνα με το πλαίσιο Quadruple Helix, τον ρόλο στην εκπαιδευτική διαδικασία, το επίπεδο συμμετοχής, την εδαφική εμβέλεια και τη φύση της συνεργασίας με το πανεπιστήμιο. Τα κριτήρια ποιότητας περιλαμβάνουν ικανότητες και εμπειρία στην επιχειρηματικότητα και την καινοτομία που σχετίζονται με τις αγροτικές περιοχές, εμπειρία στην εφαρμογή ή την παροχή συμβουλών για την τοπική ή περιφερειακή ανάπτυξη, διασυνδέσεις με αγροτικά περιβάλλοντα που υποστηρίζονται από εις βάθος γνώση των κοινωνικοοικονομικών και πολιτισμικών ιδιαιτεροτήτων και την ικανότητα λειτουργίας σε διάφορους τομείς. Στο WP3, αυτά τα κριτήρια χρησιμοποιούνται για τη συστηματική ανάλυση και περιγραφή των τύπων εξωτερικών ενδιαφερόμενων μερών που μπορούν να υποστηρίξουν τη διδασκαλία της Περιβαλλοντικής και Καινοτομίας σε αγροτικό περιβάλλον, τόσο εκείνων που συνεργάζονται ήδη με πανεπιστήμια-εταίρους όσο και πιθανών μελλοντικών εταίρων.

Μαζί, αυτά τα τρία σύνολα κριτηρίων διασφαλίζουν μια συνεπή, βασισμένη σε τεκμηριωμένα στοιχεία προσέγγιση μεταξύ των εταίρων και παρέχουν τη βάση για τυποποιημένα αποτελέσματα του WP3 που ενημερώνουν την ανάπτυξη του EDUPACK στο WP4.



Ακαδημαϊκό Τυποποιημένο Σχέδιο Περιεχομένου για την Αγροτική Επιχειρηματική Εκπαίδευση

Αυτό το παραδοτέο καθορίζει έναν σαφή, κοινό οδικό χάρτη για την ανάπτυξη εναρμονισμένου διδακτικού και μαθησιακού υλικού στην αγροτική επιχειρηματικότητα και καινοτομία (E&K) σε όλα τα συνεργαζόμενα πανεπιστήμια του ENGINE. Έχει σχεδιαστεί για να ενισχύσει τις ικανότητες των φοιτητών σε θέματα E&K που σχετίζονται με την ύπαιθρο, συνδυάζοντας στέρεες επιχειρηματικές βάσεις με κοινοτικά προσανατολισμένες, βιώσιμες και τοποκεντρικές προοπτικές, και χρησιμεύει επίσης ως βασική συμβολή για την ανάπτυξη του EDUPACK.

Για την ανάπτυξη του σχεδίου, οι εταίροι πραγματοποίησαν μια συγκριτική ανασκόπηση των υφιστάμενων προγραμμάτων σπουδών E&I σε τέσσερα συνεργαζόμενα πανεπιστήμια. Η ανάλυση επικεντρώθηκε σε προγράμματα που χορηγούν πτυχία (Bachelor και Master), επιλέγοντας εκείνα που χαρακτηρίζονταν ρητά ως «επιχειρηματικότητα» ή/και «καινοτομία» στον τίτλο και - όπου απουσίαζαν τέτοιες ετικέτες - σχετικά προγράμματα που προσδιορίστηκαν μέσω συγκεκριμένων λέξεων-κλειδίων. Συνολικά, εξετάστηκαν 19 προγράμματα σπουδών στα τέσσερα πανεπιστήμια, τα οποία κάλυπταν τόσο σπουδές πρώτου όσο και δεύτερου κύκλου (BA/MA).



Πηγή: unsplash.com

Τι έδειξε η αξιολόγηση;

Σε όλα τα συνεργαζόμενα πανεπιστήμια, τα προγράμματα παρέχουν ήδη μια σταθερή βάση σε βασικές γνώσεις και δεξιότητες επιχειρηματικότητας και καινοτομίας. Πολλά προγράμματα καλύπτουν ολόκληρο τον επιχειρηματικό κύκλο - από τη γέννηση ιδεών και τη δημιουργικότητα, μέσω του σχεδιασμού και της χρηματοδότησης, έως την υλοποίηση.



Co-funded by
the European Union

Ταυτόχρονα, η ανάλυση ανέδειξε μια συνεπή ευκαιρία: την ενίσχυση της ένταξης στην αγροτική κοινότητα. Οι τομείς που χρήζουν βελτίωσης περιελάμβαναν: μεγαλύτερη εδαφική και τομεακή εξειδίκευση· καλύτερη ενσωμάτωση της πραγματικότητας της αγροτικής αγοράς εργασίας και των τοπικών επιχειρηματικών συνθηκών· μεγαλύτερη έμφαση στη συμμετοχή της κοινότητας και στην ανάπτυξη με βάση την αγροτική κληρονομιά· και μια πιο συστηματική ενσωμάτωση των δεξιοτήτων που συνδέονται με τις προκλήσεις της αγροτικής βιωσιμότητας και τις διαδικασίες περιφερειακής ανάπτυξης. Με βάση αυτά τα ευρήματα, οι εταίροι ανέπτυξαν κοινές συστάσεις για να καταστήσουν την εκπαίδευση για την Περιβαλλοντική και Κοινωνική Ευθύνη πιο σχετική με την αγροτική πραγματικότητα.

Τα ευρήματα από τη συγκριτική ανασκόπηση μεταφέρθηκαν στο Ακαδημαϊκό Τυποποιημένο Σχέδιο Περιεχομένου για την Αγροτική Επιχειρηματική Εκπαίδευση, το οποίο οργανώνεται σε πέντε κύριες θεματικές ενότητες που ακολουθούν μια προοδευτική μαθησιακή πορεία - από την κατανόηση του αγροτικού πλαισίου και νοοτροπίας, μέσω της συνεργασίας και των επιχειρησιακών ικανοτήτων, έως τον ψηφιακό μετασχηματισμό και τη βιωσιμότητα:

- Βασικές Αρχές Αγροτικής Επιχειρηματικότητας και Καινοτομίας
- Επιχειρηματικότητα & Καινοτομία Οικοσυστήματα και Αγροτική Συνεργασία

Διαχείριση, Χρηματοδότηση και Μάρκετινγκ για Αγροτικές Πρωτοβουλίες

Ψηφιοποίηση για Αγροτικό Μετασχηματισμό

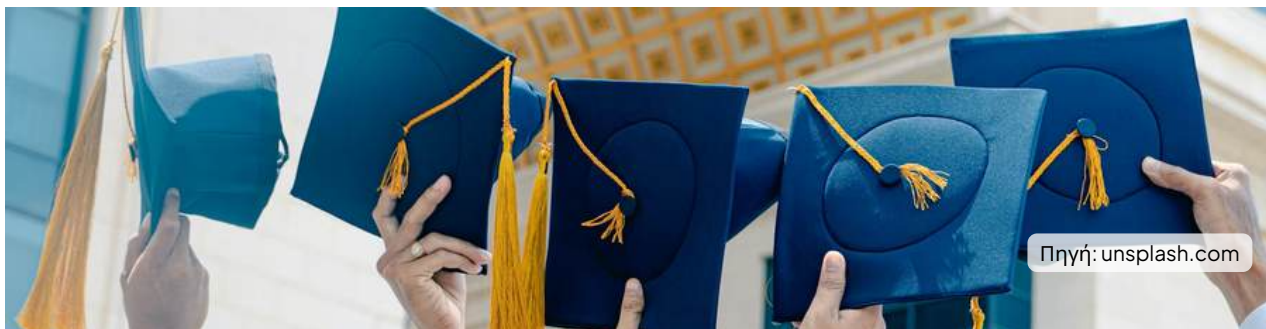
Βιωσιμότητα, Ποιότητα και Κοινωνική Καινοτομία

Συνολικά, το σχέδιο παρέχει μια συνεκτική και προσαρμόσιμη δομή που ενσωματώνει τις συστάσεις των εταίρων και βοηθά στον εμπλουτισμό και τη συμπλήρωση των υφιστάμενων προγραμμάτων σπουδών με περιεχόμενο που αντικατοπτρίζει τις πραγματικές ανάγκες της επιχειρηματικότητας και της καινοτομίας στις αγροτικές περιοχές, ενώ παράλληλα ευθυγραμμίζει το διδακτικό υλικό με το αναμενόμενο Ακαδημαϊκό Προφίλ του Αγροτικού Επιχειρηματία.



Ακαδημαϊκό Προφίλ Αγροτικού Επιχειρηματία (Παγκόσμιο σε όλη την ΕΕ)

Αυτό το αποτέλεσμα προσφέρει ένα εναρμονισμένο, πανευρωπαϊκό ακαδημαϊκό προφίλ που περιγράφει τις ικανότητες που αναμένονται από έναν απόφοιτο Αγροτικής Επιχειρηματικότητας και Καινοτομίας - έναν μελλοντικό αγροτικό ηγέτη ικανό να ξεκινήσει και να αναπτύξει επιχειρηματικές και κοινωνικές πρωτοβουλίες που υποστηρίζουν τη βιώσιμη αγροτική ανάπτυξη. Το προφίλ αναπτύχθηκε μέσω μιας συγκριτικής σύνθεσης τεσσάρων προτάσεων συνεργαζόμενων πανεπιστημίων, χρησιμοποιώντας τα κριτήρια του προφίλ των φοιτητών από τον Φόρμουλα για τον Προσδιορισμό και την Αξιολόγηση της Διδασκαλίας της Επιχειρηματικότητας και της Καινοτομίας και βασιζόμενο στις ανάγκες ικανοτήτων που εντοπίστηκαν στους Χάρτες Δυνατοτήτων Αγροτικής Ανάπτυξης του WP2. Το προφίλ περιγράφει τις ικανότητες με βάση τις γνώσεις, τις δεξιότητες και τις στάσεις, που μεταφράζονται σε σαφή μαθησιακά αποτελέσματα. Μαζί με το Ακαδημαϊκό Τυποποιημένο Σχέδιο Περιεχομένου για την Αγροτική Επιχειρηματική Εκπαίδευση, το πανευρωπαϊκό προφίλ χρησιμεύει ως πρακτικό σημείο αναφοράς για τον σχεδιασμό του νέου περιεχομένου των μαθημάτων και του διδακτικού υλικού που θα αναπτυχθεί περαιτέρω στο πλαίσιο του EDUPACK.



Πηγή: unsplash.com



Co-funded by
the European Union

Τρέχουσες εξελίξεις

Μετατρέποντας τις γνώσεις του WP3 σε αξιοποιήσιμους πόρους για την εκπαίδευση της αγροτικής ηγεσίας

Αυτή η ενότητα παρουσιάζει τα βασικά τρέχοντα αποτελέσματα του WP3, με επίκεντρο τη μετατροπή των αναλυτικών αποτελεσμάτων σε πρακτικά, συγκρίσιμα εργαλεία.

Βάση δεδομένων για τους ενδιαφερόμενους φορείς της αγροτικής ανάπτυξης

Σε αυτό το στάδιο του WP3, η κοινοπραξία ENGINE εργάζεται πάνω στη Βάση Δεδομένων Ενδιαφερομένων για την Αγροτική Ανάπτυξη – έναν δομημένο πόρο που προσδιορίζει και χαρακτηρίζει εξωτερικούς ενδιαφερόμενους φορείς που μπορούν να υποστηρίξουν ουσιαστικά την εκπαίδευση στην επιχειρηματικότητα και την καινοτομία σε αγροτικά περιβάλλοντα. Η βάση δεδομένων κατασκευάζεται χρησιμοποιώντας τα κριτήρια των ενδιαφερόμενων μερών που ορίζονται στον Φόρμουλα για τον Προσδιορισμό και την Αξιολόγηση της Διδασκαλίας της Επιχειρηματικότητας και της Καινοτομίας, διασφαλίζοντας μια συνεπή, συγκρίσιμη προσέγγιση σε όλα τα συνεργαζόμενα πανεπιστήμια.

Η βάση δεδομένων καταγράφει βασικές πληροφορίες όπως τον τύπο και τον τομέα των ενδιαφερόμενων μερών (Quaduple Helix), τους πιθανούς ρόλους στην εκπαιδευτική διαδικασία, τα επίπεδα και τις μορφές συμμετοχής, την εδαφική εμβέλεια, καθώς και τη σχετική εμπειρία και ικανότητες που συνδέονται με την αγροτική επιχειρηματικότητα και καινοτομία (E&I) και την τοπική/περιφερειακή ανάπτυξη. Μόλις ολοκληρωθεί, η βάση δεδομένων θα συμπληρώσει το Ακαδημαϊκό Τυποποιημένο Σχέδιο Περιεχομένου και το Ακαδημαϊκό Προφίλ του Αγροτικού Επιχειρηματία, επισημαίνοντας ποιος μπορεί να βοηθήσει στην υλοποίηση αυτών των διδακτικών προτεραιοτήτων στην πράξη. Η τελική βάση δεδομένων θα συμβάλει επίσης στα επόμενα βήματα του WP4 (ανάπτυξη EDUPACK) υποστηρίζοντας την αποτελεσματική ένταξη εξωτερικής εμπειρογνομosύνης στις μαθησιακές δραστηριότητες.

Επόμενα βήματα: Εργαλειοθήκη τοπικής ηγεσίας (IO3)

Η τελική δραστηριότητα στο πλαίσιο του WP3, που έχει προγραμματιστεί για τον Φεβρουάριο - Μάρτιο του 2026, επικεντρώνεται στην ενοποίηση όλων των αποτελεσμάτων του WP3 σε ένα συνεκτικό πνευματικό προϊόν: IO3 - το Εργαλειοθήκη Τοπικής Ηγεσίας. Το WP3 παρέχει όχι μόνο μια εις βάθος ανάλυση της τρέχουσας κατάστασης της εκπαίδευσης στην επιχειρηματικότητα και την καινοτομία, αλλά και μια σταθερή βάση για μια νέα, ολοκληρωμένη ακαδημαϊκή προσέγγιση για την προετοιμασία μελλοντικών ηγετών στην αγροτική επιχειρηματικότητα και καινοτομία. Το IO3 θα ενσωματώσει τις μεθοδολογίες και τα εργαλεία που αναπτύχθηκαν στο WP3 σε έναν πρακτικό, βήμα προς βήμα οδηγό που δείχνει πώς τα ιδρύματα τριτοβάθμιας εκπαίδευσης μπορούν να σχεδιάσουν και να παρέχουν εκπαίδευση για την Περιβάλλον και την Καινοτομία (E&I) για την προετοιμασία μελλοντικών ηγετών - από την αναθεώρηση των υφιστάμενων προγραμμάτων σπουδών, μέσω του ορισμού του προφίλ ικανοτήτων των φοιτητών και ενός σχεδίου περιεχομένου ευθυγραμμισμένου με το προφίλ, έως τον εντοπισμό και την εμπλοκή σχετικών αγροτικών φορέων σε εκπαιδευτικές δραστηριότητες.

Είναι σημαντικό ότι το κιτ εργαλείων έχει σχεδιαστεί ώστε να είναι μεταβιβάσιμο και κλιμακώσιμο σε διαφορετικά περιβάλλοντα τριτοβάθμιας εκπαίδευσης και σε ποικίλα αγροτικά περιβάλλοντα. Βασιζόμενο στην εμπειρία των συνεργαζόμενων πανεπιστημίων, προσφέρει μια δομημένη προσέγγιση που μπορεί να προσαρμοστεί και να εφαρμοστεί από πανεπιστήμια σε όλη την ΕΕ, συμβάλλοντας στην ενίσχυση της εκπαίδευσης για την αγροτική επιχειρηματικότητα και την καινοτομία και υποστηρίζοντας την ευρύτερη υιοθέτηση των εκπαιδευτικών λύσεων του ENGINE.



Co-funded by
the European Union

Εκδηλώσεις



ENGINE
Education for Rural
Entrepreneurship
& Innovation

Διακρατική Συνάντηση Εταίρων στην Πορτογαλία: Ευθυγράμμιση Εργασιών WP3

- Στις 1-2 Ιουλίου 2025, η κοινοπραξία ENGINE συναντήθηκε στη Βιάνα ντο Καστέλο της Πορτογαλίας, υπό την αιγίδα του Πολυτεχνείου της Βιάνα ντο Καστέλο, για τη δεύτερη Διακρατική Συνάντηση Εταίρων του έργου. Η συνάντηση σηματοδότησε μια κομβική στιγμή στη μετάβαση από το ΠΕ2 στο ΠΕ3 (που διήρκεσε από τον Ιούνιο του 2025 έως τον Μάρτιο του 2026), με τους εταίρους να ευθυγραμμίζουν τον τρόπο με τον οποίο η επόμενη φάση εργασίας θα μετατρέψει τις γνώσεις του ΠΕ2 σε συγκεκριμένες εκπαιδευτικές λύσεις για την αγροτική επιχειρηματικότητα και καινοτομία.

Ένα κεντρικό μέρος των συζητήσεων επικεντρώθηκε στη συμφωνία για μια κοινή, πρακτική προσέγγιση για την κατανόηση των όσων διδάσκονται ήδη στα συνεργαζόμενα πανεπιστήμια στον τομέα της επιχειρηματικότητας και της καινοτομίας και πώς αυτό μπορεί να προσαρμοστεί καλύτερα στις αγροτικές πραγματικότητες. Οι εταίροι συμφώνησαν σε έναν κοινό τρόπο περιγραφής των υφιστάμενων προγραμμάτων σπουδών, ώστε τα αποτελέσματα να είναι συγκρίσιμα μεταξύ των χωρών, ενώ παράλληλα να αντικατοπτρίζουν τις διαφορές στις εθνικές δομές και την ορολογία της τριτοβάθμιας εκπαίδευσης.

- Η συνάντηση προώθησε επίσης δύο στενά συνδεδεμένα σκέλη του έργου του ΠΕ3: οι εταίροι συζήτησαν την προσέγγιση για τον ορισμό του προφίλ ικανοτήτων των φοιτητών για τον αγροτικό επιχειρηματία ως μελλοντικό τοπικό ηγέτη που μπορεί να αναπτύξει πρωτοβουλίες τόσο επιχειρηματικού όσο και κοινωνικού χαρακτήρα, καθώς και την προσέγγιση για τη χαρτογράφηση των τύπων ενδιαφερομένων μερών που μπορούν να εμπλουτίσουν τη διδασκαλία και τη μάθηση μέσω της εμπειρίας στον πραγματικό κόσμο.

Συνολικά, η συνάντηση στην Πορτογαλία βοήθησε τους εταίρους να ευθυγραμμίσουν μια κοινή, πρακτική μεθοδολογία και περιγραφικά κριτήρια για την ανάπτυξη των αποτελεσμάτων του ΠΕ3, δηλαδή: το Ακαδημαϊκό Τυποποιημένο Σχέδιο Περιεχομένου για την Αγροτική Επιχειρηματική Εκπαίδευση, το Ακαδημαϊκό Προφίλ του Αγροτικού Επιχειρηματία (καθολικό σε ολόκληρη την ΕΕ) και τη Βάση Δεδομένων Ενδιαφερομένων για την Αγροτική Ανάπτυξη. Αυτή η προσέγγιση διασφαλίζει τη συνέπεια μεταξύ των εταίρων, διατηρώντας παράλληλα τα αποτελέσματα εφαρμόσιμα σε κάθε πανεπιστήμιο-εταίρο.



[Διαβάστε περισσότερα στην ιστοσελίδα της ENGINE](#)



Co-funded by
the European Union

ENGINE που παρουσιάστηκε στο XXI Συνέδριο του Ευρωπαϊκού Δικτύου Αγροτικής Ανάπτυξης (ERDN)

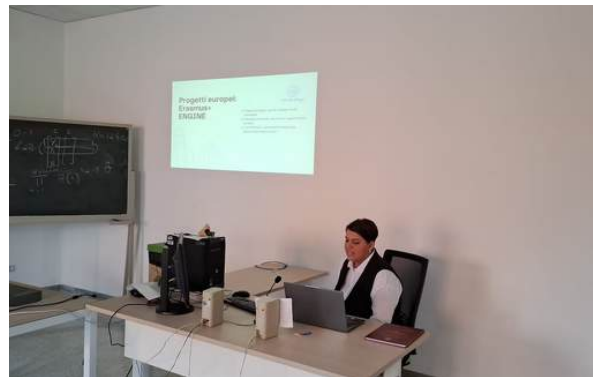
- Το έργο ENGINE παρουσίασε τα αρχικά του ευρήματα στο XXI Συνέδριο του Ευρωπαϊκού Δικτύου Αγροτικής Ανάπτυξης (ERDN), που πραγματοποιήθηκε στο Βουκουρέστι στις 23-25 Σεπτεμβρίου 2025. Το έργο παρουσιάστηκε σε ένα διεθνές κοινό ερευνητών και εμπειρογνομόνων αγροτικής ανάπτυξης μέσω μιας παρουσίασης από την ιταλική ομάδα ENGINE από το Πανεπιστήμιο της Φότζια.
- Η παρουσίαση ανέδειξε τα πρώτα αποτελέσματα από τη χαρτογράφηση εμπνευσμένων κοινωνικών και επιχειρηματικών πρωτοβουλιών στην επαρχία της Φότζια, καταδεικνύοντας πώς η επιχειρηματική εκπαίδευση και η καινοτομία μπορούν να προωθήσουν την αγροτική ανάπτυξη. Το συνέδριο παρείχε μια πολύτιμη πλατφόρμα για την τοποθέτηση του ENGINE στον ευρωπαϊκό διάλογο για τη βιώσιμη αγροτική ανάπτυξη και για την οικοδόμηση συνδέσεων με την ευρύτερη κοινότητα αγροτικής έρευνας.



[Διαβάστε περισσότερα στην ιστοσελίδα της ENGINE](#)

Μια πτυχιακή εργασία διερευνά τον αντίκτυπο της ΜΗΧΑΝΗΣ στην αγροτική ανάπτυξη

- Στις 29 Οκτωβρίου 2025, η Carmela Cangì αποφοίτησε από το Πανεπιστήμιο της Φότζια με πτυχιακή εργασία σχετικά με τον αντίκτυπο του έργου Erasmus+ ENGINE στην αγροτική ανάπτυξη, υπό την επίβλεψη του Δρ. Fedele Colantuono και την καθοδήγηση της καθηγήτριας Mariantonietta Fiore. Η έρευνά της εξέτασε πώς τα ψηφιακά εργαλεία και οι αγροτικοί influencers μπορούν να υποστηρίξουν την εδαφική ανάπτυξη, τονίζοντας τον ρόλο του ENGINE στον εξοπλισμό των νέων και των τοπικών επιχειρηματιών με δεξιότητες στο ψηφιακό μάρκετινγκ και τα μέσα κοινωνικής δικτύωσης. Βασιζόμενη σε διαβουλεύσεις με ενδιαφερόμενους φορείς στην επαρχία της Φότζια, η διατριβή προσφέρει πρακτικές γνώσεις για το πώς το ENGINE προωθεί την επιχειρηματικότητα, την καινοτομία και την αγροτική ανάπτυξη.



[Διαβάστε περισσότερα στην ιστοσελίδα της ENGINE](#)



Co-funded by
the European Union



ENGINE
Education for Rural
Entrepreneurship
& Innovation

Συντονιστής Έργου:

Katarzyna Żmija 
Krakow University of Economics
e-mail: zmijak@uek.krakow.pl

Συντονιστές χωρών:

Annika Wesbuer 
FH Münster University of Applied Sciences
e-mail: a.wesbuer@fh-muenster.de

Mariantonietta Fiore 
University of Foggia
e-mail: mariantonietta.fiore@unifg.it

Πληροφορίες Επικοινωνίας

 **Alexandra Borges**
Instituto Politécnico de Viana do Castelo
e-mail: aborges@estg.ipv.pt

 **Stella Ioannou**
Institute of Entrepreneurship Development
e-mail: sioannou@ied.eu



Co-funded by
the European Union

Visit us at:

www.engine.uek.krakow.pl

ENGINE - ENtrepreneurial rural Growth
through exchanging of Good practices
withIn Network Education



Engine - Education for Rural
Entrepreneurship & Innovation



engine@uek.krakow.pl



Address:

Krakow University of Economics
ul. Rakowicka 27
31-510 Kraków



ENGINE
Education for Rural
Entrepreneurship
& Innovation

Στοιχεία επικοινωνίας

Συντονιστής Έργου:

Αικατερίνη η Οχιά 

Οικονομικό Πανεπιστήμιο Κρακοβίας

Ηλεκτρονικό ταχυδρομείο: zmijak@uek.krakow.pl

Συντονιστές Χώρας:

Άνικα Γουέσμπουερ 

Πανεπιστήμιο Εφαρμοσμένων Επιστημών FH Münster

Ηλεκτρονικό ταχυδρομείο: a.wesbuer@fh-muenster.de

Αλεξάνδρα Μπόρχες 

Πολυτεχνικό Ινστιτούτο Viana do Castelo

Ηλεκτρονικό ταχυδρομείο: aborges@estg.ipvc.pt

Μαριαντονιέτα Φιόρε 

Πανεπιστήμιο της Φότζια

Ηλεκτρονικό ταχυδρομείο: mariantonietta.fiore@unifg.it

Stella Ioannou 

Ινστιτούτο Ανάπτυξης Επιχειρηματικότητας

Ηλεκτρονικό ταχυδρομείο: sioannou@ied.eu



Co-funded by
the European Union

Επισκεφθείτε μας στη διεύθυνση:

www.engine.uek.krakow.pl

ΜΗΧΑΝΗ - Επιχειρηματική αγροτική
ανάπτυξη μέσω ανταλλαγής καλών
πρακτικών με την εκπαίδευση δικτύου



Engine - Εκπαίδευση για την Αγροτική
Επιχειρηματικότητα και την Καινοτομία



Διεύθυνση:
Οικονομικό Πανεπιστήμιο Κρακοβίας, Οδός
Ρακόβιτσα 27
31-510 Κρακοβία

engine@uek.krakow.pl

