



ENGINE

ΕΝΗΜΕΡΩΤΙΚΟ ΔΕΛΤΙΟ

Ιούλιος 2025 (Αρ. 1)

*Διαμορφώνοντας το μέλλον της
αγροτικής επιχειρηματικότητας
και καινοτομίας μέσω της εκπαίδευσης*



**Co-funded by
the European Union**



Εισαγωγή



ENGINE
Education for Rural
Entrepreneurship
& Innovation

Ιπρώθηση της Αγροτικής Επιχειρηματικότητας και Καινοτομίας: Παρουσίαση του Ενημερωτικού Δελτίου του Έργου ENGINE

Η βιωσιμότητα, η πολυλειτουργικότητα, η ενδογένεια, η επιχειρηματικότητα και η καινοτομία αναγνωρίζονται πλέον ευρέως ως βασικοί μοχλοί της αγροτικής ανάπτυξης. Αυτά τα στοιχεία επιτρέπουν στις αγροτικές περιοχές να ανταποκρίνονται στις αναδυόμενες κοινωνικές, οικονομικές και περιβαλλοντικές τάσεις, αντιμετωπίζοντας παράλληλα τις μοναδικές προκλήσεις των αγροτικών περιοχών. Μια ολιστική προσέγγιση στην αγροτική ανάπτυξη βασίζεται στην κινητοποίηση του ενδογενούς δυναμικού - γνώσης, δεξιοτήτων και πόρων - και στην ευθυγράμμιση του με στοχευμένες πρωτοβουλίες. Σε αυτό το πλαίσιο, η επιχειρηματικότητα και η καινοτομία αποτελούν απαραίτητα εργαλεία για την απελευθέρωση υποαξιοποιημένων ικανοτήτων και την ενίσχυση της τοπικά προσαρμοσμένης ανάπτυξης. Τα ΑΕΙ μπορούν να διαδραματίσουν κρίσιμο ρόλο σχεδιάζοντας ακαδημαϊκά προγράμματα που γεφυρώνουν την εκπαίδευση με τις αγροτικές ανάγκες.

Ενώ πολλά πανεπιστημιακά προγράμματα της ΕΕ δίνουν έμφαση στην επιχειρηματικότητα και την καινοτομία, συχνά παραμένουν αστικά επικεντρωμένα, παραβλέποντας τις προκλήσεις που αφορούν ειδικά την ύπαιθρο. Ως εκ τούτου, υπάρχει σαφής ανάγκη για εκπαίδευση που να αντικατοπτρίζει τις πραγματικότητες και τις ευκαιρίες των αγροτικών περιοχών. Το έργο ENGINE (ENTrepreneurial rural Growth through exchanging of Good practices withIn Network Education), που χρηματοδοτείται από το Erasmus+ (Έργο αριθ. 2024-1-PL01-KA220-HED-000244962), αντιμετωπίζει αυτό το κενό. Προσδιορίζει το επιχειρηματικό και καινοτόμο δυναμικό των αγροτικών περιοχών και εξετάζει τα τρέχοντα πανεπιστημιακά προγράμματα για να εντοπίσει κενά σε γνώσεις, δεξιότητες και ικανότητες. Στο επίκεντρο του έργου βρίσκεται το EDUPACK - ένα εκπαιδευτικό εργαλείο που έχει σχεδιαστεί για την ενίσχυση της αγροτικής επιχειρηματικότητας και καινοτομίας. Ενσωματώνοντας το EDUPACK στα προγράμματα σπουδών των ΑΕΙ, το ENGINE στοχεύει να εξοπλίσει τους φοιτητές με τις γνώσεις, τις δεξιότητες και τις ικανότητες που χρειάζονται για να προωθήσουν τη βιώσιμη αγροτική ανάπτυξη.

Για να διατηρούμε την κοινότητά μας ενημερωμένη και αφοσιωμένη, είμαστε περήφανοι που παρουσιάζουμε το Ενημερωτικό Δελτίο ENGINE. Κάθε έκδοση θα μοιράζεται ενημερώσεις για έργα, σημαντικά σημεία των συνεργατών και περιφερειακές πληροφορίες για την ενίσχυση της διαφάνειας, της ανταλλαγής γνώσεων και της συνεργασίας σε όλο το οικοσύστημα αγροτικής επιχειρηματικότητας.

Σας προσκαλούμε να εξερευνήσετε το πρώτο τεύχος και να συμμετάσχετε μαζί μας σε αυτό το ταξίδι μάθησης, καινοτομίας και αγροτικού μετασχηματισμού.



Καταρζίνα Βίπερ

Συντονιστής Έργου

Πανεπιστήμιο Οικονομικών της Κρακοβίας

Συγχρηματοδοτείται από την Ευρωπαϊκή Ένωση. Οι απόψεις και οι γνώμες που εκφράζονται είναι, ωστόσο, μόνο του/των συγγραφέα/ων και δεν αντικατοπτρίζουν απαραίτητα εκείνες της Ευρωπαϊκής Ένωσης ή του Ιδρύματος Rozwoju Systemu Edukacji.

Ούτε η Ευρωπαϊκή Ένωση ούτε το Ίδρυμα Παιδείας και Θρησκευμάτων μπορούν να θεωρηθούν υπεύθυνοι γι' αυτούς.



Co-funded by
the European Union

Σχέδιο Επισκόπηση



01 Στόχοι

Να βοηθήσει τους μαθητές να βελτιώσουν τις δεξιότητές τους στον τομέα της καινοτομίας και της επιχειρηματικότητας, ειδικά σε αγροτικές περιοχές.

Να διευκολύνει καινοτόμες πρακτικές μάθησης και διδασκαλίας μέσω εκσυγχρονισμένου και τυποποιημένου περιεχομένου EDUPACK

02 Resultados

Πλαίσιο Ανάλυσης για το Δυναμικό Αγροτικής Καινοτομίας και Επιχειρηματικότητας
Ένας ολοκληρωμένος και καθολικά εφαρμόσιμος οδηγός για τον εντοπισμό του δυναμικού των αγροτικών περιοχών να υποστηρίξουν καινοτόμες επιχειρηματικές πρωτοβουλίες, παράλληλα με τις γνώσεις, τις δεξιότητες και τις ικανότητες που απαιτούνται για την αποτελεσματική εφαρμογή τους.

Εργαλειοθήκη Τοπικής Ηγεσίας
Ένας μεθοδολογικός πόρος που παρέχει μεθόδους και εργαλεία για την υποστήριξη της ανάπτυξης τυποποιημένης εκπαίδευσης στην επιχειρηματικότητα και την καινοτομία, προσαρμοσμένης σε αγροτικά περιβάλλοντα εντός των ευρωπαϊκών πανεπιστημίων.

EDUPACK—Ένα Καινοτόμο Εκπαιδευτικό Εργαλείο
Ένα πρωτότυπο εκπαιδευτικό πακέτο που ενσωματώνει προσαρμοσμένο διδακτικό υλικό και μεθόδους για να εξοπλίσει τους μαθητές με τις γνώσεις, τις δεξιότητες και τις ικανότητες που είναι απαραίτητες για την ενίσχυση καινοτόμων επιχειρήσεων και την προώθηση της βιώσιμης αγροτικής ανάπτυξης.

Ανοικτή Συμφωνία για Δικτυωμένη Διαπανεπιστημιακή Χρήση του EDUPACK
Σχεδιασμένη για τη δημιουργία ενός πλαισίου συνεργασίας για τη μακροπρόθεσμη υιοθέτηση και εφαρμογή του EDUPACK σε όλα τα ευρωπαϊκά ιδρύματα τριτοβάθμιας εκπαίδευσης.

03 Επιπτώσεις

Ενδυνάμωση Ηγετών με Αγροτικό Προσανατολισμό
Να εξοπλίσει φοιτητές και αποφοίτους με επιχειρηματικές και καινοτόμες γνώσεις, δεξιότητες και ικανότητες προσαρμοσμένες στα αγροτικά περιβάλλοντα, ενθαρρύνοντας έτσι ενημερωμένες επιλογές σταδιοδρομίας στην αγροτική ανάπτυξη και την ηγεσία.

Προώθηση της Κοινωνικής και Οικονομικής Ανάπτυξης: Να ενισχύσουμε δυναμικές και βιώσιμες αγροτικές κοινότητες καλλιεργώντας επιχειρηματική και καινοτόμο ηγεσία, δημιουργώντας έτσι μακροπρόθεσμη οικονομική ανάπτυξη και ενισχύοντας την κοινωνική συνοχή και ευημερία.

Διευκόλυνση της ανταλλαγής γνώσεων και της συνεργασίας. Για την προώθηση της διαπανεπιστημιακής συνεργασίας και τη διάδοση βέλτιστων πρακτικών και καινοτόμων μεθόδων διδασκαλίας, ενισχύοντας παράλληλα τους δεσμούς μεταξύ των ιδρυμάτων τριτοβάθμιας εκπαίδευσης και των αγροτικών φορέων.

Ενίσχυση της Ικανότητας των Ιδρυμάτων Ανώτατης Εκπαίδευσης
Ενίσχυση της ικανότητας των ιδρυμάτων ανώτατης εκπαίδευσης να σχεδιάζουν και να παρέχουν υψηλής ποιότητας προγράμματα επιχειρηματικότητας και καινοτομίας που ανταποκρίνονται στις συγκεκριμένες ανάγκες των αγροτικών περιοχών.

Ενεργοποίηση Έξυπνης Πολιτικής για την Αγροτική Καινοτομία.
Να δημιουργηθούν γνώσεις για τους υπεύθυνους χάραξης πολιτικής, ώστε να υποστηρίξουν στρατηγικές που προωθούν την επιχειρηματικότητα και την καινοτομία στις αγροτικές περιοχές



Co-funded by
the European Union

Γνωρίστε τους Συνεργάτες μας



ΓΝΩΡΙΣΤΕ ΤΟΥΣ ΟΡΓΑΝΙΣΜΟΥΣ ΠΟΥ ΣΥΝΕΡΓΑΖΟΝΤΑΙ ΜΑΖΙ ΜΑΣ

Το έργο συγκεντρώνει μια διεπιστημονική κοινοπραξία πανεπιστημίων και ερευνητικά ιδρύματα από όλη την Ευρώπη.



Πανεπιστήμιο Οικονομικών της Κρακοβίας

Ως συντονιστής του έργου ENGINE, η ΚΥΕ φέρνει έναν αιώνα εμπειρίας σε οικονομική εκπαίδευση και έρευνα, ισχυρές διεθνείς συνεργασίες και διεπιστημονική εμπειρογνωμοσύνη. Ο ρόλος του είναι κεντρικός στον σχεδιασμό, τον συντονισμό και την ανάπτυξη εκπαιδευτικών εργαλείων προσαρμοσμένων στην αγροτική επιχειρηματικότητα.

Ιστότοπος: <https://uek.krakow.pl/en>



Πανεπιστήμιο Εφαρμοσμένων Επιστημών FHMünster

Φημισμένη για την εφαρμοσμένη έρευνα και τους στενούς δεσμούς της με τη βιομηχανία, η FH Münster συνεισφέρει τα δυνατά του σημεία στη μεταφορά καινοτομίας, στην εκπαίδευση με επίκεντρο την πρακτική και στη βιωσιμότητα—κλειδί για την ευθυγράμμιση των αποτελεσμάτων του ENGINE με τις πραγματικές αγροτικές συνθήκες, αναπτυξιακές ανάγκες.

Ιστότοπος: <https://www.fh-muenster.de/en>



Πολυτεχνικό Ινστιτούτο Βιανάδο Καστέλο

Με βαθιές ρίζες στην περιφερειακή ανάπτυξη και τη συμμετοχή της κοινότητας, το IPVC προσφέρει πολύτιμες πληροφορίες για τη χαρτογράφηση των τοπικών πόρων και τη συμμετοχική εκπαίδευση. Η πρακτική της εμπειρία υποστηρίζει τον στόχο της ENGINE για σύνδεση τρίτοβάθμια εκπαίδευση με αγροτική καινοτομία.

Ιστότοπος: <https://www.ipvc.pt/en>



Πανεπιστήμιο της Φότζια

Εστιάζοντας στην περιφερειακή ενδυνάμωση και βιωσιμότητα, το Πανεπιστήμιο της Φότζια συνεισφέρει διεπιστημονική έρευνα και εμπειρογνωμοσύνη σε αγροδιατροφικά συστήματα, κυκλική οικονομία και κοινωνική ένταξη —ενισχύοντας την ανταπόκριση του ENGINE στις αγροτικές προκλήσεις.

Ιστότοπος: <https://www.unifg.it/en>



Ινστιτούτο Ανάπτυξης Επιχειρηματικότητας

Ως βασικός εταίρος για την καινοτομία και την επικοινωνία, η IED αξιοποιεί το πανευρωπαϊκό της δίκτυο και την εμπειρία της σε έργα της ΕΕ για να υποστηρίξει το ENGINE. διάδοση, συμμετοχή των ενδιαφερόμενων μερών και προώθηση της επιχειρηματικότητας εκπαίδευση.

Ιστότοπος: <https://ied.eu>



Co-funded by
the European Union



ΚΥΡΙΑ ΣΗΜΕΙΑ ΤΟΥ ΕΡΓΟΥ ENGINE

Δυναμικό Αγροτικής Ανάπτυξης για Καινοτομία και Επιχειρηματικότητα: Πλαίσιο Ανάλυσης

Το Δυναμικό Αγροτικής Ανάπτυξης για Καινοτομία και Επιχειρηματικότητα - Πλαίσιο Ανάλυσης είναι ένα βασικό πνευματικό προϊόν του Πακέτου Εργασίας 2 στο πλαίσιο του έργου ENGINE. Εξοπλίζει τα ιδρύματα με ένα πρακτικό αλλά και εννοιολογικά ισχυρό πλαίσιο για τον εντοπισμό και την κινητοποίηση του δυναμικού αγροτικής ανάπτυξης μέσω της καινοτομίας και της επιχειρηματικότητας.

Το έγγραφο στοχεύει:

- να προσφέρει ένα πρακτικό και καθολικά εφαρμόσιμο μέσο για ποικίλα ιδρύματα – συμπεριλαμβανομένων ακαδημαϊκών ιδρυμάτων, μη κυβερνητικών οργανισμών και τοπικών αρχών – για τον εντοπισμό και την αξιοποίηση του αγροτικού δυναμικού για καινοτόμες πρωτοβουλίες, και

- να ενισχύσουν την εκπαίδευση, τον στρατηγικό σχεδιασμό, τη συμμετοχή της κοινότητας και την οικονομική ανάπτυξη, ενθαρρύνοντας μια βαθύτερη κατανόηση των τοπικών πόρων και δυνατοτήτων, καθώς και την αποτελεσματική εφαρμογή τους στην ανάπτυξη αγροτικών πρωτοβουλιών.

Από άποψη περιεχομένου, το έγγραφο ενσωματώνει μια ισχυρή θεωρητική βάση με λεπτομερή πρακτική καθοδήγηση. Ξεκινά με μια μεθοδολογία έξι σταδίων, που κορυφώνεται με την ανάπτυξη Χαρτών Δυνατοτήτων Αγροτικής Ανάπτυξης. Ακολουθούν περιφερειακές μελέτες περιπτώσεων από τη Μαλοπόλσκα, το Μύνστερλαντ, το Άλτο Μίνχο και τη Φότζια, οι οποίες αναδεικνύουν τα τοπικά προφίλ, τους πόρους, τις βασικές αναπτυξιακές δυνατότητες και τις υποδειγματικές πρωτοβουλίες. Το έγγραφο ολοκληρώνεται με μια εκτενή λίστα αναφορών και μια σειρά πρακτικών εργαλείων που έχουν σχεδιαστεί για να υποστηρίξουν την αποτελεσματική εφαρμογή του.



Co-funded by
the European Union

Αρχικά σχεδιασμένο για να υποστηρίζει τα πανεπιστημιακά προγράμματα σπουδών, το πλαίσιο έχει ευρύτερη εφαρμογή σε ιδρύματα τριτοβάθμιας εκπαίδευσης, ερευνητικά κέντρα, τοπικές αρχές, μη κυβερνητικές οργανώσεις και αγροτικούς φορείς που επιδιώκουν να απελευθερώσουν την αγροτική καινοτομία και επιχειρηματικότητα.

Στην πράξη, ο οδηγός επιτρέπει σε αυτά τα ιδρύματα να: χρησιμοποιούν μια τυποποιημένη,

- βασισμένη σε στοιχεία προσέγγιση για τη διάγνωση του αγροτικού δυναμικού προσδιορίζουν τις απαραίτητες γνώσεις
- δεξιότητες και ικανότητες που συνδέονται με την επιχειρηματικότητα και την καινοτομία
- ευθυγράμμιση των εκπαιδευτικών και επιμορφωτικών προγραμμάτων με την αγροτική πραγματικότητα
- να υποστηρίξουν τους τοπικούς ηγέτες και οργανισμούς στη δημιουργία τοπικών πρωτοβουλιών και
- να ενισχύσουν τη συμμετοχή της κοινότητας και των ενδιαφερόμενων μερών σε ένα βιώσιμο περιφερειακό μέλλον.

Με τη σειρά τους, τα βασικά οφέλη του πλαισίου περιλαμβάνουν:

- ενίσχυση των γνώσεων σχετικά με το λανθάνον περιφερειακό δυναμικό και διευκόλυνση της ανάπτυξης στοχευμένων στρατηγικών κινητοποίησης που
- ευθυγραμμίζουν τους τοπικούς πόρους με ευκαιρίες για καινοτομία και επιχειρηματικότητα με στόχο την ενίσχυση των αγροτικών οικονομιών, παρέχοντας μια
- ισχυρή μεθοδολογική βάση για τον σχεδιασμό δημόσιας πολιτικής και τον επενδυτικό σχεδιασμό, ειδικά προσαρμοσμένο στο εκάστοτε πλαίσιο, βοηθώντας τα πανεπιστήμια
- στο σχεδιασμό σχετικών, βασισμένων στον τομέα προγραμμάτων σπουδών.
- υποστήριξη της περιφερειακής αναζωογόνησης μέσω της δημιουργίας κόμβων καινοτομίας, θερμοκοιτίδων και πρωτοβουλιών βιώσιμου τουρισμού, και προώθηση της συνεργασίας μεταξύ
- εκπαιδευτικών τοπικών αρχών, ιδρυμάτων, κυβερνητικών βιώσιμης οργανισμών και οργανισμών, μηανάπτυξης των κοινοτήτων να εξασφαλίζω

Κεντρικό στοιχείο του πλαισίου είναι οι Χάρτες Δυνατοτήτων Αγροτικής Ανάπτυξης, οι οποίοι παρέχουν ολοκληρωμένες επισκοπήσεις των τοπικών πόρων και των ευκαιριών ανάπτυξης εντός των περιοχών που μελετήθηκαν. Αυτοί οι χάρτες παρουσιάζουν παραδείγματα τόσο υφιστάμενων όσο και πιθανών επιχειρηματικών και καινοτόμων πρωτοβουλιών που μπορούν να αξιοποιήσουν τα εντοπισμένα

πόρους. Επιπλέον, σκιαγραφούν τις βασικές απαιτήσεις ικανοτήτων που σχετίζονται με αυτές τις πρωτοβουλίες, διευκολύνοντας έτσι την ευθυγράμμιση των προγραμμάτων εκπαίδευσης και κατάρτισης με τους στόχους περιφερειακής ανάπτυξης. Οι χάρτες κατασκευάζονται μέσω της ενσωμάτωσης δευτερογενών δεδομένων με πληροφορίες που συλλέγονται από τα ενδιαφερόμενα μέρη.

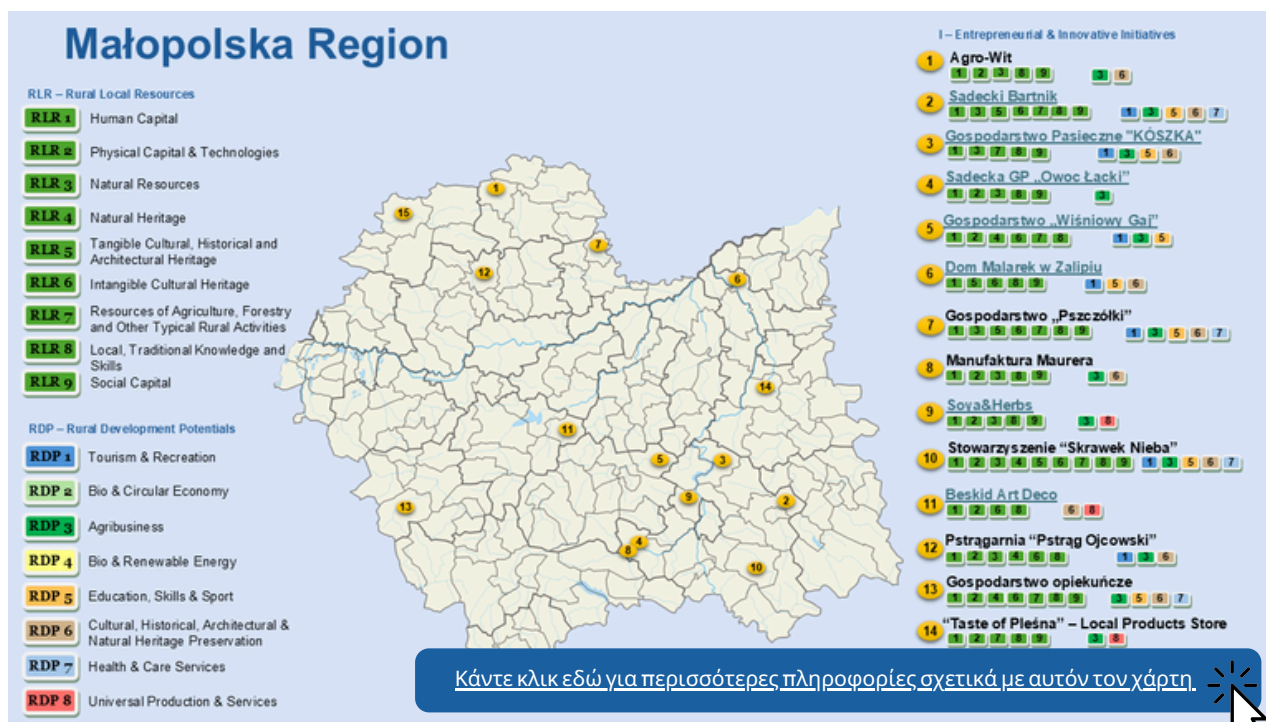
Οι χάρτες ενσωματώνουν βασικά στοιχεία όπως οι τοπικοί αγροτικοί πόροι, οι σχετικές αναπτυξιακές δυνατότητες και οι συγκεκριμένες επιχειρηματικές και καινοτόμες πρωτοβουλίες που ενεργοποιούν αυτές τις δυνατότητες. Ουσιαστικά, χρησιμεύουν ως βασικό αναλυτικό εργαλείο, που δείχνει πώς οι διαθέσιμοι πόροι μπορούν να μετατραπούν σε απτές αναπτυξιακές ευκαιρίες.

Οι χάρτες περιλαμβάνουν:

- μια περιγραφή του κοινωνικοοικονομικού προφίλ της περιοχής και των αγροτικών περιοχών της, που σκιαγραφεί τα βασικά περιφερειακά χαρακτηριστικά και τοποθετεί τις αγροτικές περιοχές στο ευρύτερο περιφερειακό πλαίσιο,
- μια γραφική παρουσίαση που απεικονίζει τις διασυνδέσεις μεταξύ των εντοπισμένων αγροτικών πόρων, των αναπτυξιακών δυνατοτήτων και των αντίστοιχων πρωτοβουλιών, επιχειρηματικών και καινοτόμων ενισχύοντας έτσι την κατανόηση των τρεχουσών και μελλοντικών ευκαιριών για αγροτική επιχειρηματικότητα και καινοτομία,
- και μια περιγραφή διαφόρων επιχειρηματικών και καινοτόμων πρωτοβουλιών που αξιοποιούν τους εντοπισμένους αγροτικούς πόρους και τις αναπτυξιακές δυνατότητες, συνοδευόμενη από μια επισκόπηση των γνώσεων, των δεξιοτήτων και των ικανοτήτων που απαιτούνται για την αποτελεσματική εφαρμογή τους.



Co-funded by
the European Union



Ο Χάρτης Δυναμικών Αγροτικής Ανάπτυξης για την περιοχή Małopolska συνοδεύεται από μια συνοπτική παρουσίαση του προφίλ της περιοχής και των αγροτικών περιοχών της, παρέχοντας βασικά κοινωνικοοικονομικά χαρακτηριστικά.

Περιλαμβάνει επίσης μια σύντομη επισκόπηση των τοπικών πόρων και των συνδέσεών τους με τις εντοπισμένες αναπτυξιακές δυνατότητες, καθώς και τέσσερις υποδειγματικές πρωτοβουλίες επιχειρηματικότητας και καινοτομίας, που επιλέχθηκαν από μια ευρύτερη λίστα δεκαπέντε που εντοπίστηκαν στην περιοχή και θεωρήθηκαν οι πιο εμπνευσμένες.

Οι επιλεγμένες πρωτοβουλίες είναι:

- **Gospodarstwo Pasieczne "Sądecki Bartnik"**, που ειδικεύεται στη μελισσοκομία και την παραγωγή φυσικού μελιού και προϊόντων μέλισσας
- **Dom Malarek w Zalipiu**, διατηρώντας και προωθώντας την τοπική παράδοση της διακόσμησης των αγροικών με ιδιαίτερα φυτικά μοτίβα
- **Beskid Art Deco**, με επίκεντρο την κατά παραγγελία ραφή λαϊκών και λαϊκά εμπνευσμένων ενδυμασιών, και το
- **Αγρόκτημα Οπωρώνων και Αγροτουρισμού „Wiśniowy Gaj”**, με εξειδίκευση στον αγροτουρισμό και τις εκπαιδευτικές δραστηριότητες



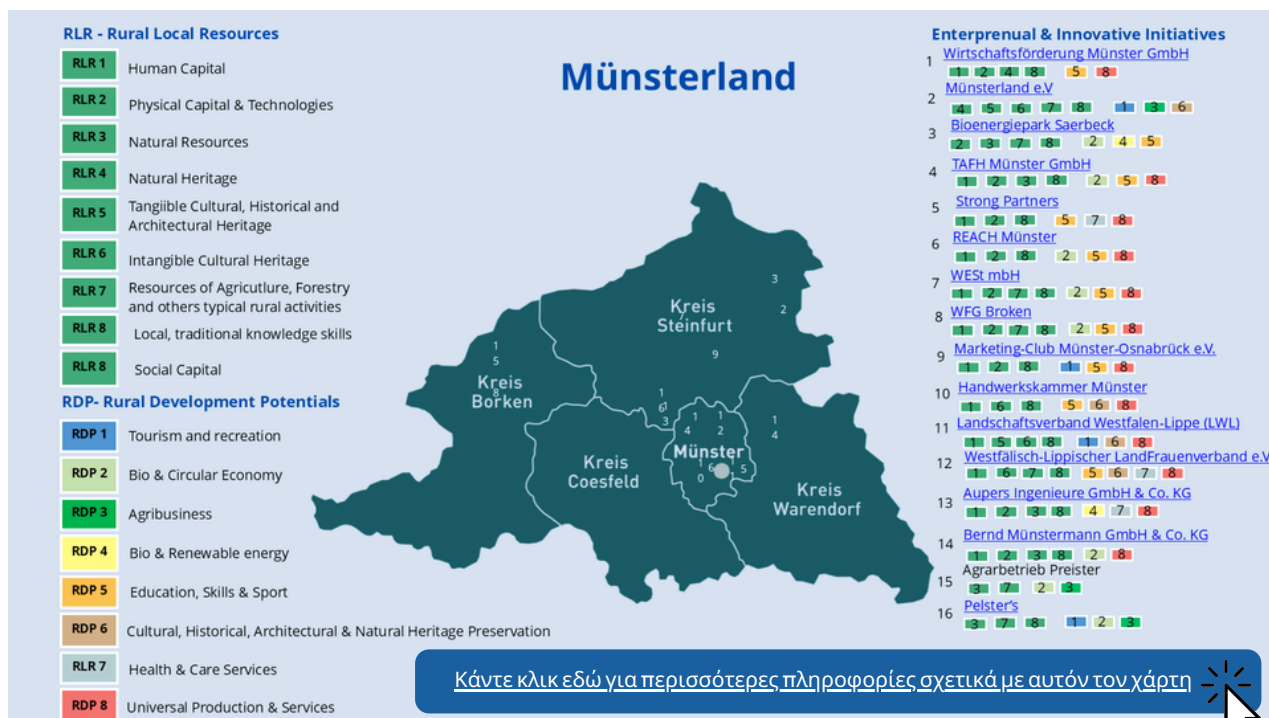
KRAKOW
UNIVERSITY
OF ECONOMICS



Co-funded by
the European Union



Το δυναμικό αγροτικής ανάπτυξης του Münsterland



Ο Χάρτης Δυνατοτήτων Αγροτικής Ανάπτυξης για την περιοχή Münsterland συνοδεύεται από μια συνοπτική παρουσίαση του προφίλ της περιοχής και των αγροτικών περιοχών της, επισημαίνοντας τα κύρια κοινωνικοοικονομικά χαρακτηριστικά. Επιπλέον, προσφέρει μια σύντομη σύνοψη των τοπικών πόρων και των συνδέσεών τους με τις εντοπισμένες αναπτυξιακές δυνατότητες. Επιπλέον, παρουσιάζει τέσσερις επιχειρηματικές και καινοτόμες πρωτοβουλίες, που επιλέχθηκαν από ένα ευρύτερο σύνολο δεκαέξι που εντοπίστηκαν στην περιοχή, οι οποίες αντιπροσωπεύουν εκείνες που θεωρούνται οι πιο εμπνευστικές.

Οι επιλεγμένες πρωτοβουλίες είναι:

- **Bernd Münstermann GmbH & Co. KG**, που ειδικεύεται στη μηχανική εγκαταστάσεων για χειρισμό υλικών, θερμική επεξεργασία και συστήματα ελέγχου της ατμοσφαιρικής ρύπανσης,
- **η Pelster's**, που επικεντρώνεται στην παραγωγή γαλακτοκομικών προϊόντων και στο μάρκετινγκ τροφίμων απευθείας στον καταναλωτή
- **η Bioenergiepark Saerbeck**, που παράγει βιοαέριο και ανανεώσιμη ενέργεια από γεωργικά υπολείμματα, και
- **η Münsterland e.V.**, που ειδικεύεται στον βιώσιμο τουρισμό, τον αγροτουρισμό και τον τουρισμό πολιτιστικής κληρονομιάς.

Μαζί, το Μύνστερλαντ και η περιοχή Τβέντε είναι η παλαιότερη ευρωπαϊκή περιοχή, χάρη στη συνεργασία μεταξύ του Πανεπιστημίου του Μύνστερ, του Πανεπιστημίου Εφαρμοσμένων Επιστημών του Μύνστερ, του Πανεπιστημίου Εφαρμοσμένων Επιστημών Saxion και του Πανεπιστημίου του Τβέντε. Οι ομάδες ούσστατων επιχειρήσεων μας επωφελούνται επίσης από αυτό, βρίσκοντας και προσλαμβάνοντας τους συνιδρυτές τους στο Ένσχεντε.

Λόγω των διαφορετικών προσεγγίσεων, π.χ. Για παράδειγμα, όταν εργαζόμαστε σε θέματα όπως η επίλυση προβλημάτων ή η ευελιξία, αναδύονται ομάδες με συμπληρωματικά δυνατά σημεία.



Δρ. Άννα Βόρτκαμπ
Ανιχνευτής Καινοτομίας

Empresas resilientes constroem o futuro ao encarar a mudança como uma oportunidade, agir com criatividade e colocar as pessoas no centro das suas decisões.



Μεχτίλντ Λάιβερινγκ-Χίλερς
Σύμβουλος Εκκίνησης



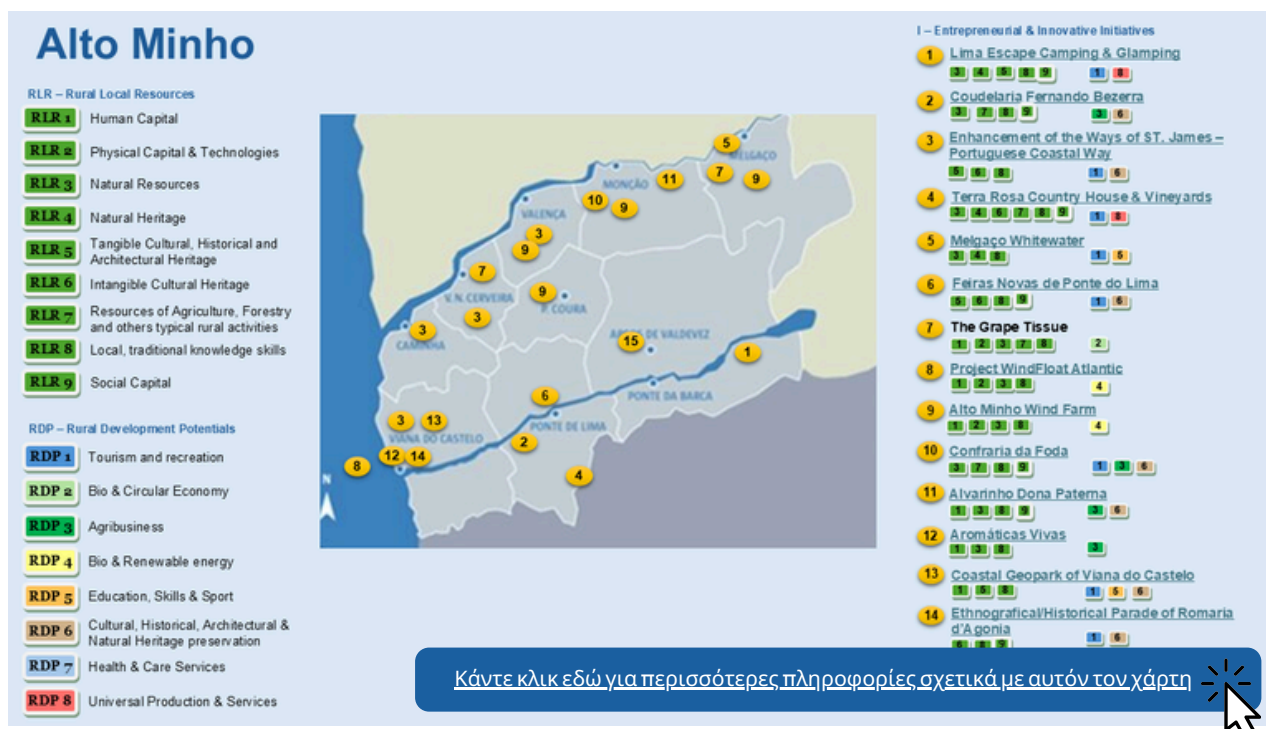
FH MÜNSTER
University of Applied Sciences



Co-funded by
the European Union



Δυναμικό Αγροτικής Ανάπτυξης του Άλτο Μίνχο



Ο Χάρτης Δυνατοτήτων Αγροτικής Ανάπτυξης για την περιοχή Alto Minho συνοδεύεται από μια συνοπτική επισκόπηση της περιοχής και των αγροτικών περιοχών της, με έμφαση στα βασικά κοινωνικοοικονομικά χαρακτηριστικά. Παρέχει επίσης μια σύνοψη των τοπικών πόρων και των συνδέσεών τους με τις εντοπισμένες αναπτυξιακές δυνατότητες.

Επιπλέον, παρουσιάζει τέσσερις επιχειρηματικές και καινοτόμες πρωτοβουλίες, που επιλέχθηκαν από μια ευρύτερη λίστα δεκαπέντε που έχουν εντοπιστεί στην περιοχή, αναδεικνύοντας εκείνες που θεωρούνται οι πιο υποδειγματικές και εμπνευστικές.

Οι επιλεγμένες πρωτοβουλίες είναι:

- **Terra Rosa Country House & Vineyards**, που ειδικεύεται στην παραγωγή τοπικών κρασιών, στον αγροτικό τουρισμό και στην παροχή υπηρεσιών διαμονής και εκδηλώσεων
- **Valorização dos Caminhos de Santiago**, είναι μια πρωτοβουλία συνεργασίας δέκα δήμων κατά μήκος της διαδρομής προσκνήματος προς το Σαντιάγο ντε Κομποστέλα, με στόχο την ενίσχυση της εγγενούς αξίας του αιολικού πάρκου
- **Parque Eólico do Alto Minho (Ventominho, S.A.)**, που ειδικεύεται στην παραγωγή αιολικής ενέργειας, και του
- **Lima Escape Camping & Glamping**, που είναι αφιερωμένο στην προώθηση του βιώσιμου τουρισμού, στην υποστήριξη της τοπικής οικονομίας και στην ανάδειξη της φυσικής ομορφιάς και της πολιτιστικής κληρονομιάς της περιοχής.



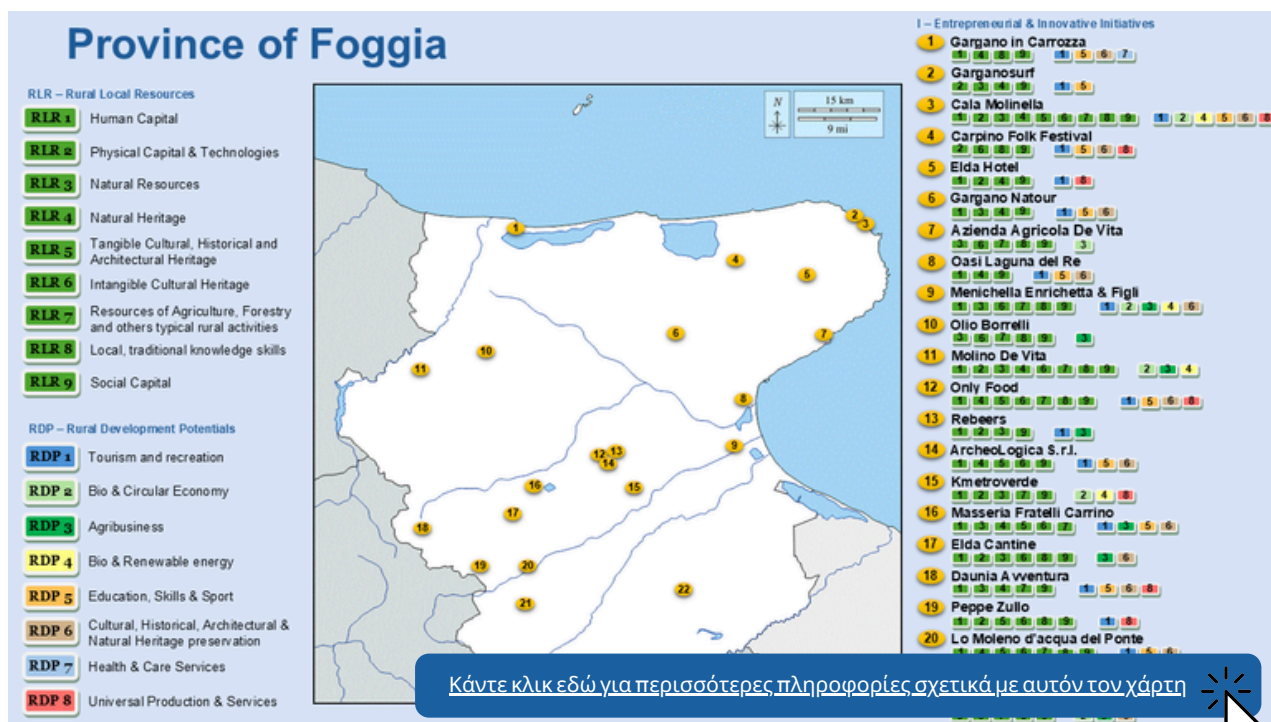
**Instituto Politécnico
de Viana do Castelo**



Co-funded by
the European Union



Δυναμικό Αγροτικής Ανάπτυξης της Επαρχίας της Φότζια



Ο Χάρτης Δυνατοτήτων Αγροτικής Ανάπτυξης για την Επαρχία της Φότζια συμπληρώνεται από μια συνοπτική επισκόπηση της περιοχής και των αγροτικών περιοχών της, υπογραμμίζοντας τα κύρια κοινωνικοοικονομικά χαρακτηριστικά. Επιπλέον, προσφέρει μια σύνοψη των τοπικών πόρων και τη σύνδεσή τους με τις εντοπισμένες αναπτυξιακές δυνατότητες.

Επιπλέον, παρουσιάζει τέσσερις επιχειρηματικές και καινοτόμες επιχειρήσεις, προσεκτικά επιλεγμένες από μια ευρύτερη ομάδα είκοσι δύο που έχουν εντοπιστεί στην περιοχή, οι οποίες αποτελούν παραδείγματα των πιο εμπνευσμένων πρωτοβουλιών.

Οι επιλεγμένες πρωτοβουλίες είναι:

- Η **Masseria Salecchia**, η οποία ενσωματώνει τη γεωργία με την κοινωνική αποκατάσταση παρέχοντας προγράμματα θεραπείας με τη βοήθεια ζώων και εκπαίδευσης για άτομα με αναπηρίες ή από μειονεκτούντα περιβάλλοντα
- Η **Cala Molinella**, ένα οικολογικά βιώσιμο χωριό διακοπών που προσφέρει άνετες εξοχικές κατοικίες, ιδιωτικό beach club, πισίνα ανάμεσα σε ελαιόδεντρα και ξερολιθιές, καθώς και έναν γραφικό λόφο με ένα δεντρόσπιτο και ένα εκπαιδευτικό αγρόκτημα
- Η **Kmetroverde**, επικεντρώνεται στην αναζωογόνηση μιας πρώην βιομηχανικής εγκατάστασης που είχε εγκαταλειφθεί προηγουμένως από την Ferrovie dello Stato, και
- Η **Molino De Vita**, γνωστή για την παραγωγή βιολογικού σιμιγδαλιού σκληρού σίτου.



Università di Foggia



Co-funded by
the European Union

Εκδηλώσεις



ENGINE
Education for Rural
Entrepreneurship
& Innovation

Εναρκτήρια συνάντηση του έργου ENGINE

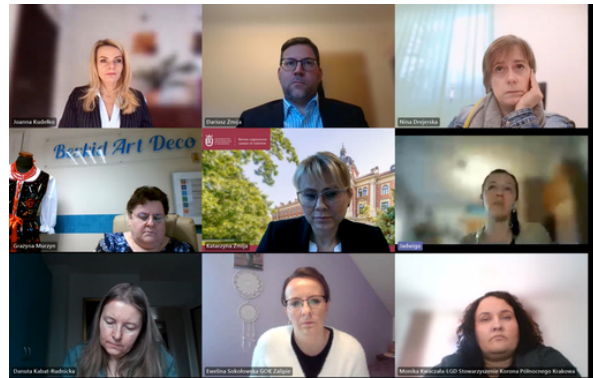
Στις 24-25 Οκτωβρίου 2024, το Τμήμα Οικονομικής Πολιτικής και Αναπτυξιακού Προγραμματισμού του Οικονομικού Πανεπιστημίου της Κρακοβίας είχε την τιμή να φιλοξενήσει την εναρκτήρια συνάντηση των εταίρων της κοινοπραξίας της διεθνούς πρωτοβουλίας έρευνας και εκπαίδευσης - ENGINE. Η συνάντηση επικεντρώθηκε στον καθορισμό των βασικών δραστηριοτήτων που θα αναληφθούν στο πλαίσιο του Πακέτου Εργασίας 2, όπως: η ανάπτυξη μιας μεθοδολογίας για τον εντοπισμό του δυναμικού αγροτικής ανάπτυξης για καινοτομία και επιχειρηματικότητα, η συλλογή σχετικών δεδομένων στις περιφέρειες των ΑΕΙ και η ενσωμάτωση αυτών των αποτελεσμάτων στο τελικό πνευματικό αποτέλεσμα - το Πλαίσιο Ανάλυσης του Δυναμικού Αγροτικής Ανάπτυξης για Καινοτομία και Επιχειρηματικότητα.



[Διαβάστε περισσότερα στην ιστοσελίδα της ENGINE](#)

Αγροτική διαβούλευση στη Μαζοπολσκα: Προοπτικές Ενδιαφερόμενων Μερών

Στις 28 Φεβρουαρίου 2025, πραγματοποιήθηκε στην περιοχή Μαζοπολσκα η πρώτη συνάντηση αγροτικής διαβούλευσης στο πλαίσιο του έργου ENGINE, στην οποία συμμετείχαν 20 συμμετέχοντες από τη γεωργία, την επιχειρηματικότητα, την τοπική αυτοδιοίκηση, δημόσιους φορείς, Ομάδες Τοπικής Δράσης, μη κυβερνητικές οργανώσεις, συμβουλευτικές υπηρεσίες και τον ακαδημαϊκό χώρο. Η συνάντηση χρησίμευσε ως πλατφόρμα για την παρουσίαση των στόχων και της προόδου του έργου, ενώ παράλληλα συμμετείχαν ενεργά οι τοπικοί φορείς στην προώθηση της αποστολής του. Μέσω ανοιχτού και εποικοδομητικού διαλόγου, οι συμμετέχοντες ανέλυσαν τους τοπικούς πόρους και το αναπτυξιακό δυναμικό των αγροτικών περιοχών στη Μαζοπολσκα, συζήτησαν παραδείγματα επιχειρηματικών και καινοτόμων πρωτοβουλιών που είναι ικανές να αξιοποιήσουν αυτές τις δυνατότητες και προσδιόρισαν τις απαραίτητες γνώσεις, δεξιότητες και ικανότητες που απαιτούνται για την Διαβάστε περισσότερα στην ιστοσελίδα της ENGINE αποτελεσματική εφαρμογή τους, ώστε να προωθηθεί η βιώσιμη αγροτική επιχειρηματικότητα και καινοτομία.



[Διαβάστε περισσότερα στην ιστοσελίδα της ENGINE](#)



Co-funded by
the European Union

Ενθάρρυνση του Διαλόγου στο Άλτο Μίνχο

Στις 10 και 12 Μαρτίου 2025, το Πολυτεχνικό Ινστιτούτο της Βιάνα ντο Καστέλο φιλοξένησε δύο διαδικτυακές συνεδρίες Αγροτικής Διαβούλευσης, στις οποίες συμμετείχαν 23 ενδιαφερόμενα μέρη, συμπεριλαμβανομένων αξιωματικών, αγροτών, ενώσεων, εκπροσώπων, εκπαιδευτικών και τοπικών εμπειρογνομώνων. Οι συνεδρίες χρησίμευσαν ως φόρουμ για τον εντοπισμό και τη συζήτηση τοπικών πόρων, ευκαιριών ανάπτυξης και καινοτόμων πρωτοβουλιών που προωθούν την αγροτική ανάπτυξη στο Άλτο Μίνιο. Οι συμμετέχοντες εξέτασαν επίσης νέες εμπνευσμένες πρωτοβουλίες, παράλληλα με τις βασικές γνώσεις, δεξιότητες και ικανότητες που απαιτούνται για την αποτελεσματική αγροτική επιχειρηματικότητα.



[Διαβάστε περισσότερα στην ιστοσελίδα της ENGINE](#)

ΚΙΝΗΤΗΡΑΣ στο «The New «Βιώσιμη Πόλη» στη Φότζια

Στις 24 Μαρτίου 2025, το Πανεπιστήμιο της Φότζια συμμετείχε σε μια ομιλία που συγκάλεσε ο Δήμος της Φότζια στο πλαίσιο των πρωτοβουλιών «Η Νέα Βιώσιμη Πόλη» — μιας ετήσιας έκθεσης αφιερωμένης στα τρόφιμα, τον τουρισμό και τον τοπικό αγροδιατροφικό τομέα. Η εκδήλωση παρείχε ένα φόρουμ για την παρουσίαση και προώθηση του έργου ENGINE και την ανταλλαγή ιδεών σχετικά με τη βιώσιμη αγροτική ανάπτυξη.

Κεντρικό θέμα της συζήτησης ήταν ο χάρτης δυνατοτήτων αγροτικής ανάπτυξης, ο οποίος αναδεικνύει καινοτόμες και επιχειρηματικές πρωτοβουλίες εντός της επαρχίας της Φότζια. Τα ενδιαφερόμενα μέρη κλήθηκαν να αξιολογήσουν την ακρίβεια και τη συνάφεια του χάρτη μέσω ανώνυμων ερωτηματολογίων και ανοιχτού διαλόγου, διασφαλίζοντας ότι αντικατοπτρίζει αποτελεσματικά τους τοπικούς πόρους και τις αναπτυξιακές δυνατότητες.



[Διαβάστε περισσότερα στην ιστοσελίδα της ENGINE](#)



Co-funded by
the European Union

Ανθεκτικό Μέλλον στα Όρη Νταουνία

Στις 3 Απριλίου 2025, η καθηγήτρια Marilena Labianca, μέλος της κοινοπραξίας ENGINE, συγκάλεσε εργαστήριο σχετικά με τις μακροπρόθεσμες στρατηγικές ανάπτυξης για αγροτικές και περιθωριακές περιοχές στο Τμήμα Οικονομικών Επιστημών του Πανεπιστημίου της Φότζια. Η συνεδρία παρείχε μια εξαιρετική ευκαιρία για την παρουσίαση του έργου ENGINE σε φοιτητές και περιφερειακούς φορείς. Οι συμμετέχοντες μοιράστηκαν πολύτιμες γνώσεις σχετικά με την αγροτική ανάπτυξη, παρουσιάζοντας συγκεκριμένα παραδείγματα στρατηγικών που αποσκοπούν στην ενίσχυση της καινοτομίας στην κοινότητα, στη διαφοροποίηση των οικονομικών δραστηριοτήτων και στην ενίσχυση του τουρισμού για την αντιμετώπιση της εγκατάλειψης της γης και της μείωσης του πληθυσμού - δύο από τις πιο πιεστικές προκλήσεις της περιοχής. Στο πλαίσιο της συζήτησης, ένας από τους βασικούς φορείς του ENGINE παρείχε κρίσιμη ανατροφοδότηση σχετικά με τη χαρτογράφηση καινοτόμων πρωτοβουλιών στην επαρχία από το έργο, αξιολογώντας κατά πόσον οι αγροτικοί τοπικοί πόροι και οι αναπτυξιακές δυνατότητες αντιπροσωπεύονται με ακρίβεια και αποτελεσματικότητα.

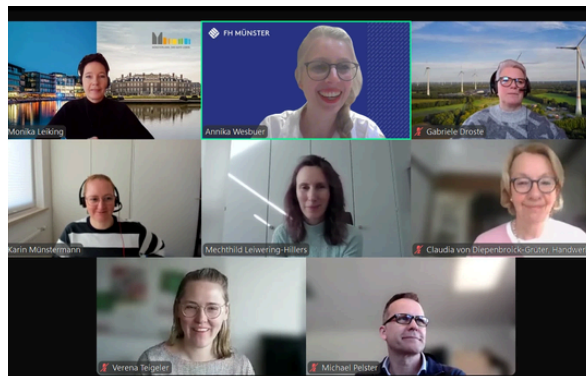


[Διαβάστε περισσότερα στην ιστοσελίδα της ENGINE](#)



Παρουσιάζοντας την αγροτική περιοχή του Μύνστερ Χάρτης Ανάπτυξης: Πληροφορίες από Ενδιαφερόμενοι

Στις 9 Απριλίου 2025, το Πανεπιστήμιο Εφαρμοσμένων Επιστημών FH Münster συγκάλεσε διαδικτυακή διαβούλευση με τα ενδιαφερόμενα μέρη, στην οποία συμμετείχαν 20 εκπρόσωποι από τοπικές πρωτοβουλίες και ιδρύματα σε όλη την περιοχή του Münster, συμπεριλαμβανομένων ηγετών της κοινότητας, επιχειρηματιών, εκπαιδευτικών και δημοσίων υπαλλήλων – όλοι εμπλέκονται ενεργά στην αγροτική ανάπτυξη. Κύριο μέλημα ήταν η παρουσίαση και η αναθεώρηση του Χάρτη Δυναμικών Αγροτικής Ανάπτυξης για το Münsterland, ο οποίος αναπτύχθηκε στο πλαίσιο του Πακέτου Εργασίας 2. Η συνάντηση διευκόλυνε μια πλούσια ανταλλαγή απόψεων, επιτρέποντας στα ενδιαφερόμενα μέρη να επικυρώσουν, να κριτικάρουν και να βελτιώσουν τα ευρήματα του χάρτη. Οι συμμετέχοντες τόνισαν επίσης τις βασικές ικανότητες και γνώσεις που απαιτούνται για την ενίσχυση της καινοτομίας και της επιχειρηματικότητας στο αγροτικό τοπίο του Münsterland.



[Διαβάστε περισσότερα στην ιστοσελίδα της ENGINE](#)



Co-funded by
the European Union

Κοιτάζοντας μπροστά

ΠΕ3-ΠΡΟΕΤΟΙΜΑΣΙΑ ΕΡΓΑΛΕΙΩΝ ΓΙΑ ΤΗΝ ΤΟΠΙΚΗ ΗΓΕΣΙΑ

Θέτοντας τα Θεμέλια για την Αγροτική Επιχειρηματικότητα και την Καινοτομία στην Εκπαίδευση

Τον Ιούνιο του 2025, ξεκίνησε επίσημα η εφαρμογή του τρίτου πακέτου εργασίας - ΠΕ3: ΠΡΟΕΤΟΙΜΑΣΙΑ ΕΡΓΑΛΕΙΩΝ ΓΙΑ ΕΝΔΙΑΦΕΡΟΜΕΝΟΥΣ ΜΕΡΟΥΣ ΤΟΠΙΚΗΣ ΗΓΕΣΙΑΣ. Αυτό το πακέτο εργασίας στοχεύει στην ανάπτυξη μεθόδων και εργαλείων που ευθυγραμμίζουν την εκπαίδευση στην επιχειρηματικότητα και την καινοτομία (Π&Κ) με τις εξελισσόμενες ανάγκες της αγροτικής ανάπτυξης, τόσο του παρόντος όσο και του μέλλοντος.

Στο πλαίσιο του WP3, οι εταίροι του έργου θα συνεργαστούν στις ακόλουθες εργασίες:

- διεξαγωγή ολοκληρωμένης ανάλυσης των υφιστάμενων προγραμμάτων σπουδών για την Εκπαίδευση και την Καινοτομία στα συνεργαζόμενα πανεπιστήμια για την ανάπτυξη ενός διδακτικού πλαισίου προσαρμοσμένου στις αγροτικές περιοχές,
- καθορισμός ενός προφίλ αποφοίτου προσαρμοσμένου στις αγροτικές συνθήκες και
- εντοπισμός ενδιαφερομένων μερών από την αγροτική περιοχή, των οποίων οι γνώσεις και η εμπειρία μπορούν να διαμορφώσουν και να ενισχύσουν ουσιαστικά την εκπαιδευτική διαδικασία.

Οι δραστηριότητες που αναλαμβάνονται στο ΠΕ3 είναι απαραίτητες για την επακόλουθη ανάπτυξη του εργαλείου EDUPACK. Θα παράσχουν τη βάση για τον προσδιορισμό του τι πρέπει να διδαχθεί - και πώς - προκειμένου να υποστηριχθεί αποτελεσματικά η ανάπτυξη των ηγετών της αγροτικής Περιβαλλοντικής και Καινοτομίας.

Το WP3 περιλαμβάνει μια σειρά από ερευνητικές και αναλυτικές δραστηριότητες, όπως: διατύπωση κριτηρίων:

- διατύπωση κριτηρίων για την ανάλυση της τρέχουσας κατάστασης της εκπαίδευσης Ε&Ι στα ιδρύματα τριτοβάθμιας εκπαίδευσης - αυτή η δραστηριότητα θα οδηγήσει σε ένα μεθοδολογικό πλαίσιο που θα ορίζει ένα σύνολο κριτηρίων για την αξιολόγηση του διδακτικού περιεχομένου, τη σκιαγράφηση των προφίλ των αποφοίτων και τον εντοπισμό των αγροτικών φορέων που θα συμμετάσχουν στην εκπαιδευτική διαδικασία, τη διεξαγωγή συγκριτικής ανάλυσης των προγραμμάτων διδασκαλίας Ε&Ι σε συνεργαζόμενα πανεπιστήμια - στόχος είναι η ανάπτυξη ενός κοινού Ακαδημαϊκού Τυποποιημένου Σχέδιο Περιεχομένου για Αγροτικές Περιοχές Επιχειρηματική Εκπαίδευση
- με βάση την ανασκόπηση των προγραμμάτων σπουδών Επιχειρηματικότητας και Καινοτομίας κάθε εταίρου, θα δημιουργηθούν τυποποιημένες συλλογές περιεχομένου, οι οποίες θα αξιολογηθούν ως προς τη συνοχή τους και θα αξιολογηθούν ως προς τις δυνατότητές τους να

υποστηρίξουν την ανάπτυξη ηγετών αγροτικής επιχειρηματικότητας. Κάθε πανεπιστήμιο θα προσδιορίσει επίσης ένα σύνολο τοπικά συνιστώμενων στοιχείων προγράμματος σπουδών, τα οποία τελικά θα ενσωματωθούν σε ένα ενιαίο Σχέδιο Τυποποιημένου Ακαδημαϊκού Περιεχομένου

- ανάπτυξη ενός ακαδημαϊκού προφίλ ενός αγροτικού επιχειρηματία (σε επίπεδο ΕΕ) - ο στόχος είναι η δημιουργία ενός κοινού, πανευρωπαϊκού ακαδημαϊκού προφίλ ενός αποφοίτου Εκπαίδευσης και Καινοτομίας (Ε&Ι) εξοπλισμένου για την προώθηση της αγροτικής ανάπτυξης. Κάθε πανεπιστήμιο θα ορίσει πρώτα το δικό του προφίλ αποφοίτου με βάση τα προτεινόμενα τοπικά προγράμματα σπουδών, τα οποία στη συνέχεια θα τυποποιηθούν και θα συγχωνευθούν σε ένα ενιαίο έγγραφο που θα περιγράφει τις βασικές γνώσεις, δεξιότητες και ικανότητες που σχετίζονται με το αγροτικό πλαίσιο, και θα διεξάγει μια αρχική ανάλυση των αγροτικών ενδιαφερομένων μερών στην εκπαίδευση Εκπαίδευσης και Καινοτομίας - αυτή η δραστηριότητα επικεντρώνεται στον εντοπισμό και την ανάλυση βασικών αγροτικών ενδιαφερομένων μερών που θα πρέπει να συμμετέχουν στη διδακτική διαδικασία.
- Θα αναπτυχθεί μια κοινή βάση δεδομένων ενδιαφερομένων μερών, μαζί με τέσσερις εθνικές εκθέσεις βασισμένες στα προγράμματα Εκπαίδευσης και Καινοτομίας κάθε πανεπιστημίου. Αυτές οι εκθέσεις θα περιγράφουν τους ρόλους των ενδιαφερομένων μερών και θα προτείνουν τρόπους για την ουσιαστική συμμετοχή τους στην εκπαιδευτική διαδικασία.

Τα αποτελέσματα αυτών των δραστηριοτήτων θα συγκεντρωθούν στο IO3 - το Εργαλειοθήκη Τοπικής Ηγεσίας - έναν ολοκληρωμένο πόρο που περιέχει μεθοδολογία, αναλυτικά εργαλεία και παραδείγματα εφαρμογής για πανεπιστήμια που στοχεύουν στην ανάπτυξη προγραμμάτων σπουδών Περιβαλλοντικής και Καινοτομίας προσαρμοσμένων σε αγροτικά περιβάλλοντα.

Αυτό το πακέτο εργασίας συντονίζεται από το Πολυτεχνικό Ινστιτούτο Βιάννα ντο Καστέλο (Πορτογαλία), με ενεργό συμμετοχή όλων των συνεργαζόμενων πανεπιστημίων και συμβουλευτική υποστήριξη από το IED. Μέσω αυτής της συνεργατικής προσπάθειας, το WP3 θα παρέχει όχι μόνο μια εις βάθος ανάλυση της τρέχουσας κατάστασης της εκπαίδευσης για την αγροτική επιχειρηματικότητα και καινοτομία, αλλά και μια σταθερή βάση για μια νέα, ολοκληρωμένη ακαδημαϊκή προσέγγιση για την προετοιμασία μελλοντικών ηγετών της αγροτικής επιχειρηματικότητας και καινοτομίας.



Co-funded by
the European Union



ENGINE
Education for Rural
Entrepreneurship
& Innovation

Συντονιστής Έργου:

Αικατερίνη η Οχιά 

Οικονομικό Πανεπιστήμιο Κρακοβίας

Ηλεκτρονικό ταχυδρομείο:

zmijak@uek.krakow.pl

Συντονιστές Χώρας:

Ανικα Γουέσμπουερ 

Πανεπιστήμιο Εφαρμοσμένων Επιστημών FH Münster

Ηλεκτρονικό ταχυδρομείο:

a.wesbuer@fh-muenster.de

Μαριαντονιέτα Φιόρε 

Πανεπιστήμιο της Φότζια

Ηλεκτρονικό ταχυδρομείο:

mariantonietta.fiore@unifg.it

Στοιχεία ΕΠΙΚΟΙΝΩΝΙΑΣ

 **Αλεξάνδρα Μπόρχες**

Πολυτεχνικό Ινστιτούτο Viana do Castelo

Ηλεκτρονικό ταχυδρομείο:

aborges@estg.ipv.pt

 **Stella Ioannou**

Ινστιτούτο Ανάπτυξης Επιχειρηματικότητας

Ηλεκτρονικό ταχυδρομείο:

sioannou@ied.eu



Co-funded by
the European Union

Επισκεφθείτε τον ιστότοπο

www.engine.uek.krakow.pl

ENGINE - Επιχειρηματική αγροτική
ανάπτυξη μέσω ανταλλαγής καλών
πρακτικών με τη νεοπαίδευση δικτύου



ENGINE - Εκπαίδευση για την Αγροτική
Περιοχή Επιχειρηματικότητα &
Καινοτομία



Διεύθυνση:

Οικονομικό Πανεπιστήμιο Κρακοβίας
ul. Rakowicka 27
31-510 Κρακοβία

engine@uek.krakow.pl

